

Πανεπιστήμιο Δυτικής Αττικής
Σχολή Μηχανικών
Τμήμα Μηχανικών Τοπογραφίας και Γεωπληροφορικής

Εισαγωγή στην Οικονομία

Κυριάκος Φιλίνης
Διδάσκων (ΠΔ 407/80)

kfilinis@uniwa.gr

Ζήτηση

Βιβλιογραφία

Parkin, M., Powel, M., Matthews, K., (2013), *Αρχές Οικονομικής*, Εκδόσεις Κριτική, Αθήνα.

Ο Νόμος της Ζήτησης

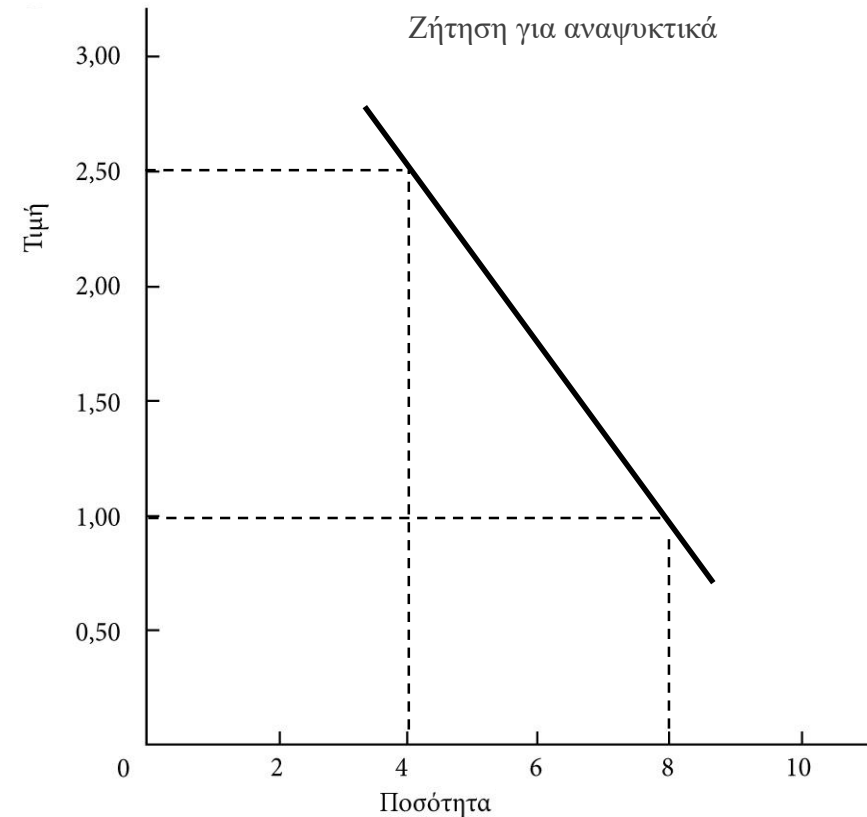
Ζήτηση για αναψυκτικά

Σύμφωνα με το **Νόμο της Ζήτησης**, όσο υψηλότερη είναι η τιμή ενός προϊόντος, τόσο χαμηλότερη είναι η ζητούμενη ποσότητα, και το αντίστροφο (με τους προσδιοριστικούς παράγοντες της ζήτησης σταθερούς).

Αρνητική σχέση τιμής και ζητούμενης ποσότητας.

$$Q_d = a - bP$$

P	Qd
2,5	4
1	8



Ο Νόμος της Ζήτησης

Ο νόμος της ζήτησης είναι αποτέλεσμα:

Της επίδρασης της υποκατάστασης: όταν αυξάνεται η τιμή ενός προϊόντος οι καταναλωτές το υποκαθιστούν με άλλα, φτηνότερα προϊόντα.

Της επίδρασης του εισοδήματος: με σταθερό το εισόδημα των καταναλωτών, μια αύξηση στην τιμή ενός προϊόντος μειώνει την αγοραστική αξία του εισοδήματός τους και τις ποσότητες των προϊόντων που ζητούν

Του κορεσμού: όσο μικρότερη (μεγαλύτερη) είναι η ποσότητα ενός προϊόντος που καταναλώνεται τόσο μεγαλύτερη (μικρότερη) η προθυμία πληρωμής για την κατανάλωση μίας επιπλέον μονάδας.

Προσδιοριστικοί Παράγοντες της Ζήτησης

Αν αλλάξει κάποιος προσδιοριστικός παράγοντας της ζήτησης, τότε η καμπύλη ζήτησης μετατοπίζεται, ενώ μεταβάλλεται η ζήτηση και όχι η ζητούμενη ποσότητα. Οι προσδιοριστικοί παράγοντες της ζήτησης είναι οι εξής:

1. *Το εισόδημα των καταναλωτών*: Όταν το αγαθό είναι κανονικό, μια αύξηση (μείωση) του εισοδήματος μετατοπίζει την καμπύλη ζήτησης προς τα έξω και δεξιά (μέσα και αριστερά).
2. *Οι τιμές των άλλων αγαθών* (συμπληρωματικά και υποκατάστατα). Συμπληρωματικά είναι δυο αγαθά, όταν η κατανάλωση του ενός συνεπάγεται και κατανάλωση του άλλου, ενώ υποκατάστατα όταν μπορούν να ικανοποιήσουν σχεδόν την ίδια ανάγκη. Η μείωση (αύξηση) της τιμής ενός συμπληρωματικού αγαθού μετατοπίζει προς τα έξω και δεξιά (μέσα και αριστερά) την καμπύλη ζήτησης του αγαθού. Η αύξηση (μείωση) της τιμής ενός υποκατάστατου μετατοπίζει προς τα έξω και δεξιά (μέσα και αριστερά) την καμπύλη ζήτησης του αγαθού.

Προσδιοριστικοί Παράγοντες της Ζήτησης

- 3. Οι προσδοκίες των καταναλωτών για την μελλοντική εξέλιξη του εισοδήματός τους ή των τιμών των αγαθών. Όταν αναμένουν μία μελλοντική αύξηση (μείωση) του εισοδήματός τους ή της τιμής του αγαθού, η καμπύλη ζήτησης μετατοπίζεται προς τα έξω και δεξιά (μέσα και αριστερά).*
- 4. Οι προτιμήσεις των καταναλωτών. Αν μεταβληθούν (μη) ευνοϊκά για το αγαθό, θα μετατοπίσουν την καμπύλη ζήτησης προς τα έξω και δεξιά (μέσα και αριστερά).*
- 5. Ο αριθμός των καταναλωτών (για την αγοραία καμπύλη ζήτησης). Αν αυξηθεί (μειωθεί) ο αριθμός των καταναλωτών, θα μετατοπιστεί η αγοραία καμπύλη ζήτησης προς τα έξω και δεξιά (μέσα και αριστερά).*

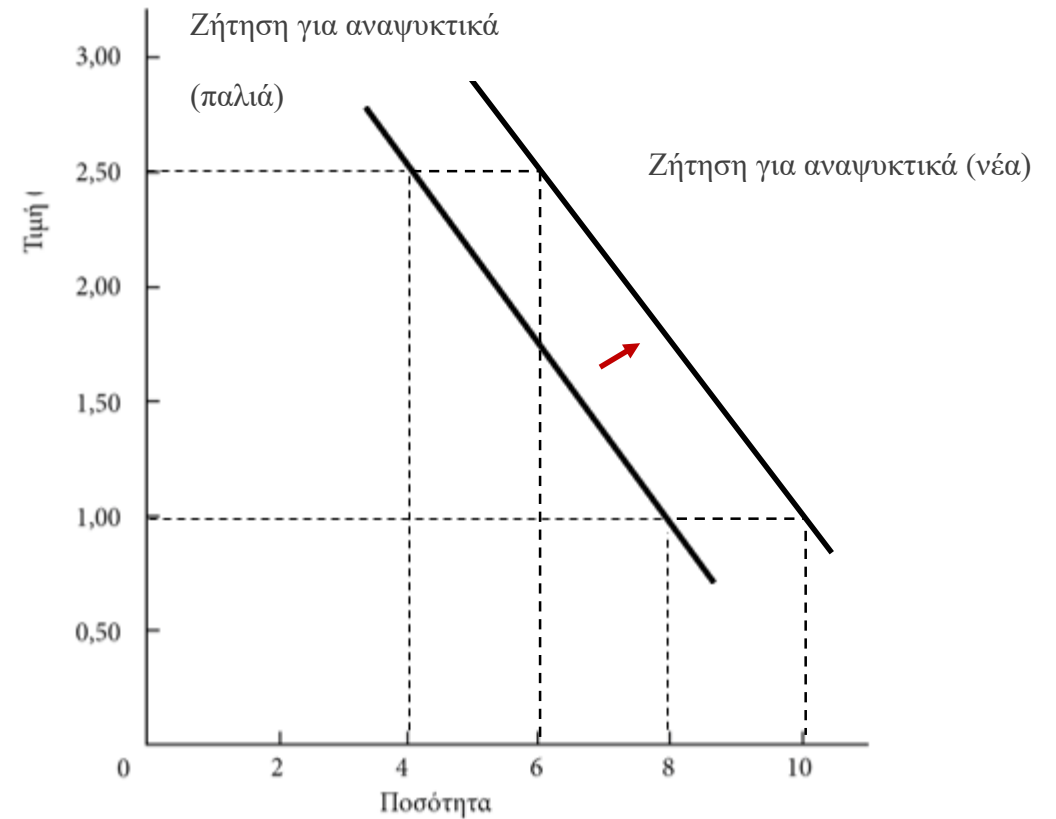
Αύξηση της ζήτησης

Όταν μεταβάλλεται οποιοσδήποτε άλλος παράγοντας που επηρεάζει τις θετικά τις αποφάσεις των καταναλωτών, όσον αφορά την κατανάλωση του προϊόντος (πλην της τιμής του), τότε αυξάνεται η ζήτηση.

Τώρα, σε κάθε επίπεδο τιμής ζητείται μεγαλύτερη ποσότητα του προϊόντος.

Όταν αυξάνεται η ζήτηση, η καμπύλη ζήτησης μετατοπίζεται προς τα δεξιά.

P	Q _d	Q' _d
2,5	4	6
1	8	10



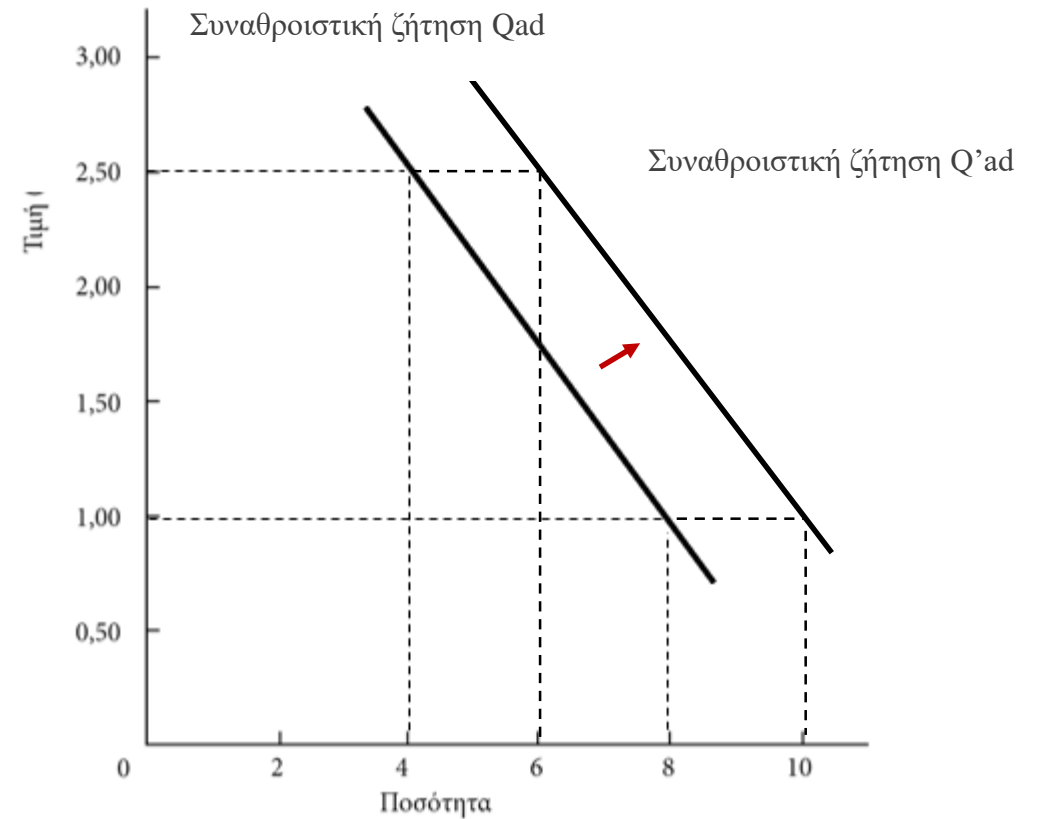
Αύξηση της συναθροιστικής ζήτησης

Όταν αυξάνεται ο αριθμός των καταναλωτών αυξάνεται η συναθροιστική ζήτηση.

Τώρα, σε κάθε επίπεδο τιμής ζητείται μεγαλύτερη ποσότητα του προϊόντος.

Όταν αυξάνεται ο αριθμός των καταναλωτών, η καμπύλη συναθροιστικής ζήτησης μετατοπίζεται προς τα δεξιά.

P	Qd ₁	Qd ₂	Q _{ad}	Qd ₃	Q' _{ad}
2,5	2	2	4	2	6
1	4	4	8	2	10



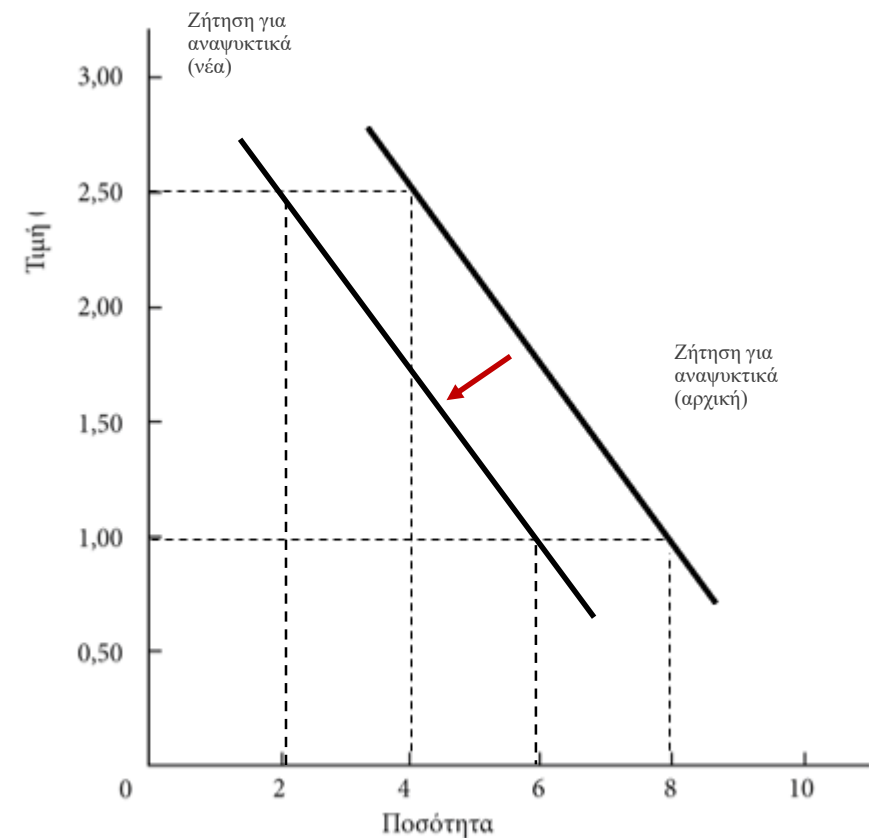
Μείωση της ζήτησης

Όταν μεταβάλλεται οποιοσδήποτε άλλος παράγοντας που επηρεάζει αρνητικά τις αποφάσεις των καταναλωτών (πλην της τιμής του), όσον αφορά στη ζήτηση του προϊόντος, τότε μειώνεται η ζήτησή του.

Τώρα, για κάθε επίπεδο τιμής θα ζητείται μικρότερη ποσότητα προϊόντος.

Όταν μειώνεται η ζήτηση, η καμπύλη ζήτησης μετατοπίζεται προς τα αριστερά.

P	Q _d	Q' _d
2,5	4	2
1	8	6



Ελαστικότητα ζήτησης ως προς την τιμή

Η ελαστικότητα ζήτησης ως προς την τιμή δείχνει πόσο ευαίσθητοι είναι οι καταναλωτές σε μια μεταβολή της τιμής του προϊόντος.

$$\text{Ελαστικότητα της ζήτησης ως προς την τιμή} = \frac{\text{Ποσοστιαία μεταβολή της ζητούμενης ποσότητας}}{\text{Ποσοστιαία μεταβολή της τιμής}}$$

Ελαστικότητα ζήτησης ως προς την τιμή

Επειδή η ελαστικότητα ζήτησης ως προς την τιμή είναι πάντα αρνητική, είναι πιο χρήσιμος ο υπολογισμός της σε απόλυτες τιμές και η σύγκρισή της με τη μονάδα:

1. Αν $|Ed| > 1$, τότε πρόκειται για προϊόν ελαστικής ζήτησης και η ποσοστιαία μεταβολή της ζητούμενης ποσότητας είναι μεγαλύτερη από την ποσοστιαία μεταβολή της τιμής. Μια μικρή μεταβολή της τιμής προκαλεί μια αναλογικά μεγαλύτερη μεταβολή της ζητούμενης ποσότητας.

2. Αν $|Ed| < 1$, τότε πρόκειται για προϊόν ανελαστικής ζήτησης και η ποσοστιαία μεταβολή της ζητούμενης ποσότητας είναι μικρότερη από την ποσοστιαία μεταβολή της τιμής. Μία μεγάλη μεταβολή της τιμής προκαλεί μια αναλογικά μικρότερη μεταβολή της ζητούμενης ποσότητας.

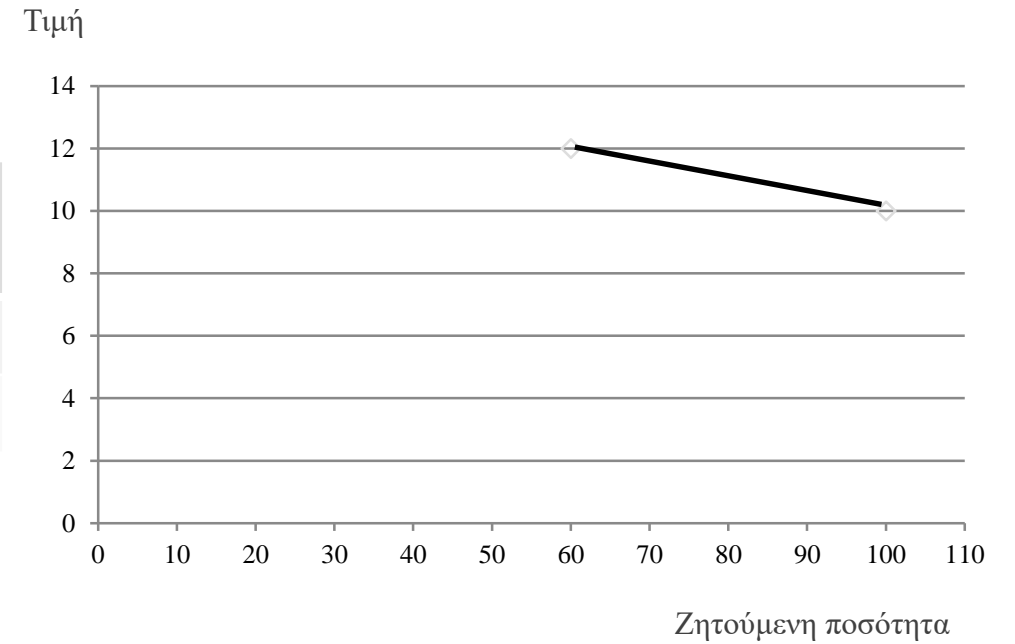
Ελαστικότητα ζήτησης ως προς την τιμή

3. Αν $|E_d|=1$, τότε πρόκειται για προϊόν μοναδιαίας ελαστικότητας και η ποσοστιαία μεταβολή της ζητούμενης ποσότητας είναι ίση με την ποσοστιαία μεταβολή της τιμής. Μια μεταβολή της τιμής προκαλεί αναλογικά ίση μεταβολή της ζητούμενης ποσότητας.
4. Αν $|E_d|=0$, τότε πρόκειται για προϊόν πλήρους ανελαστικής ζήτησης. Η μεταβολή της τιμής δεν προκαλεί μεταβολή της ζητούμενης ποσότητας.
5. Αν $|E_d|=\infty$, τότε πρόκειται για προϊόν πλήρους ελαστικής ζήτησης. Μια μικρή μεταβολή της τιμής αρκεί για να προκαλέσει μια μεγάλη μεταβολή της ζητούμενης ποσότητας.

Προϊόν ελαστικής ζήτησης

$$\text{Ελαστικότητα της ζήτησης ως προς την τιμή} = \frac{\text{Ποσοστιαία μεταβολή της ζητούμενης ποσότητας}}{\text{Ποσοστιαία μεταβολή της τιμής}}$$

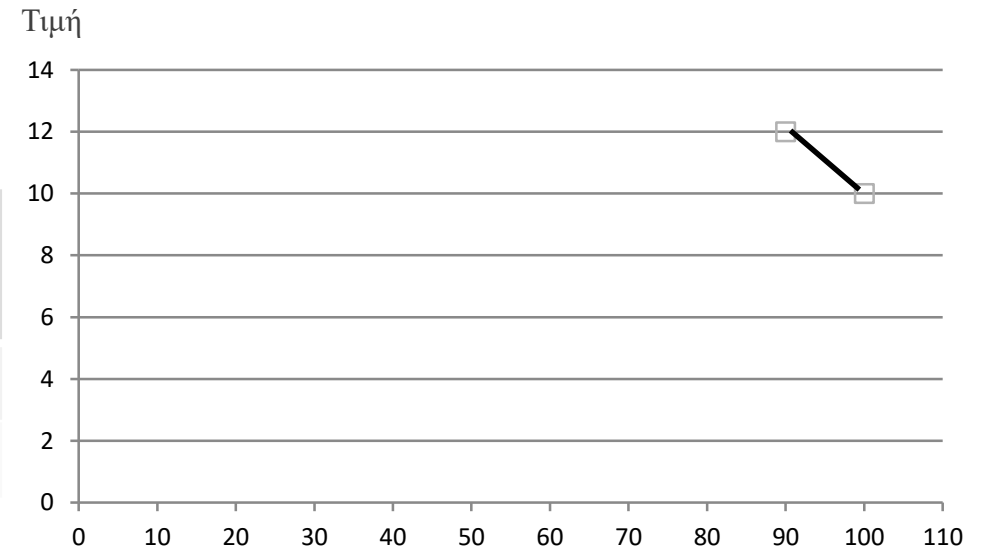
P	$\Delta P/P(\%)$	Q	$\Delta Q/Q$	Ed	IEI	Συνολική Δαπάνη = P*Q
10		100				1000
12	20	60	-40	-2	2	720



Προϊόν ανελαστικής ζήτησης

$$\text{Ελαστικότητα της ζήτησης ως προς την τιμή} = \frac{\text{Ποσοστιαία μεταβολή της ζητούμενης ποσότητας}}{\text{Ποσοστιαία μεταβολή της τιμής}}$$

P	$\Delta P/P(\%)$	Q	$\Delta Q/Q$	Ed	IEI	Συνολική Δαπάνη= P*Q
10		100				1000
12	20	90	-10	-0,5	0,5	1080

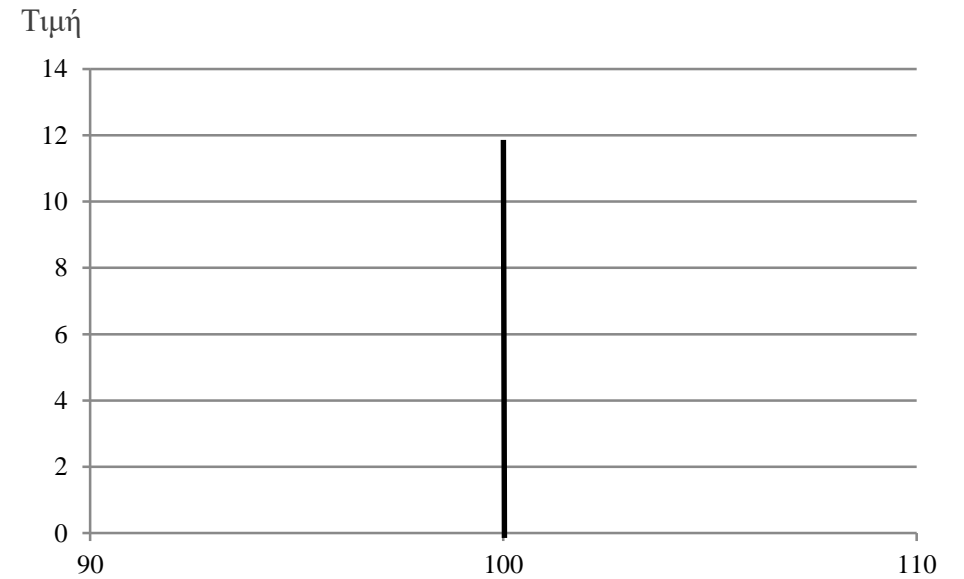


Ζητούμενη ποσότητα

Προϊόν πλήρους ανελαστικής ζήτησης

$$\text{Ελαστικότητα της ζήτησης ως προς την τιμή} = \frac{\text{Ποσοστιαία μεταβολή της ζητούμενης ποσότητας}}{\text{Ποσοστιαία μεταβολή της τιμής}}$$

P	$\Delta P/P(\%)$	Q	$\Delta Q/Q$	Ed	IEI	Συνολική Δαπάνη= P*Q
10		100				1000
12	20	100	0	0	0	1200

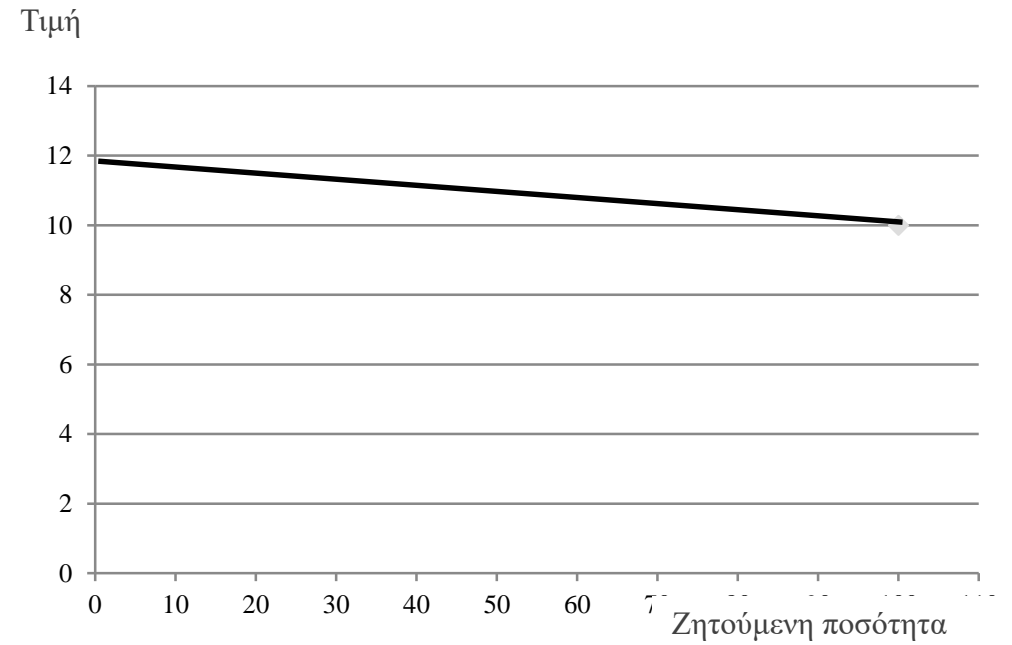


Ζητούμενη ποσότητα

Προϊόν πολύ υψηλής ελαστικής ζήτησης

$$\text{Ελαστικότητα της ζήτησης ως προς την τιμή} = \frac{\text{Ποσοστιαία μεταβολή της ζητούμενης ποσότητας}}{\text{Ποσοστιαία μεταβολή της τιμής}}$$

P	$\Delta P/P(\%)$	Q	$\Delta Q/Q$	Ed	EI	Συνολική Δαπάνη = P*Q
10		100				1000
12	20	0	-100	-5	5	0



Μεταβολή της ζήτησης έναντι μεταβολή της ζητούμενης ποσότητας

Αν μειωθεί η τιμή ενός προϊόντος μειώνεται η ζητούμενη ποσότητά του και έχουμε μετατόπιση σημείου πάνω στην ίδια καμπύλη ζήτησης (**A**→**B**)

Αν μεταβληθεί ένας προσδιοριστικός παράγοντας της ζήτησης, επηρεάζοντας θετικά τη ζήτηση του προϊόντος έχουμε μετατόπιση της καμπύλης ζήτησης (**B**→**Γ**).

	P	Qd	Q'd
A	2,5	4	6
B	1	8	10
Γ			

