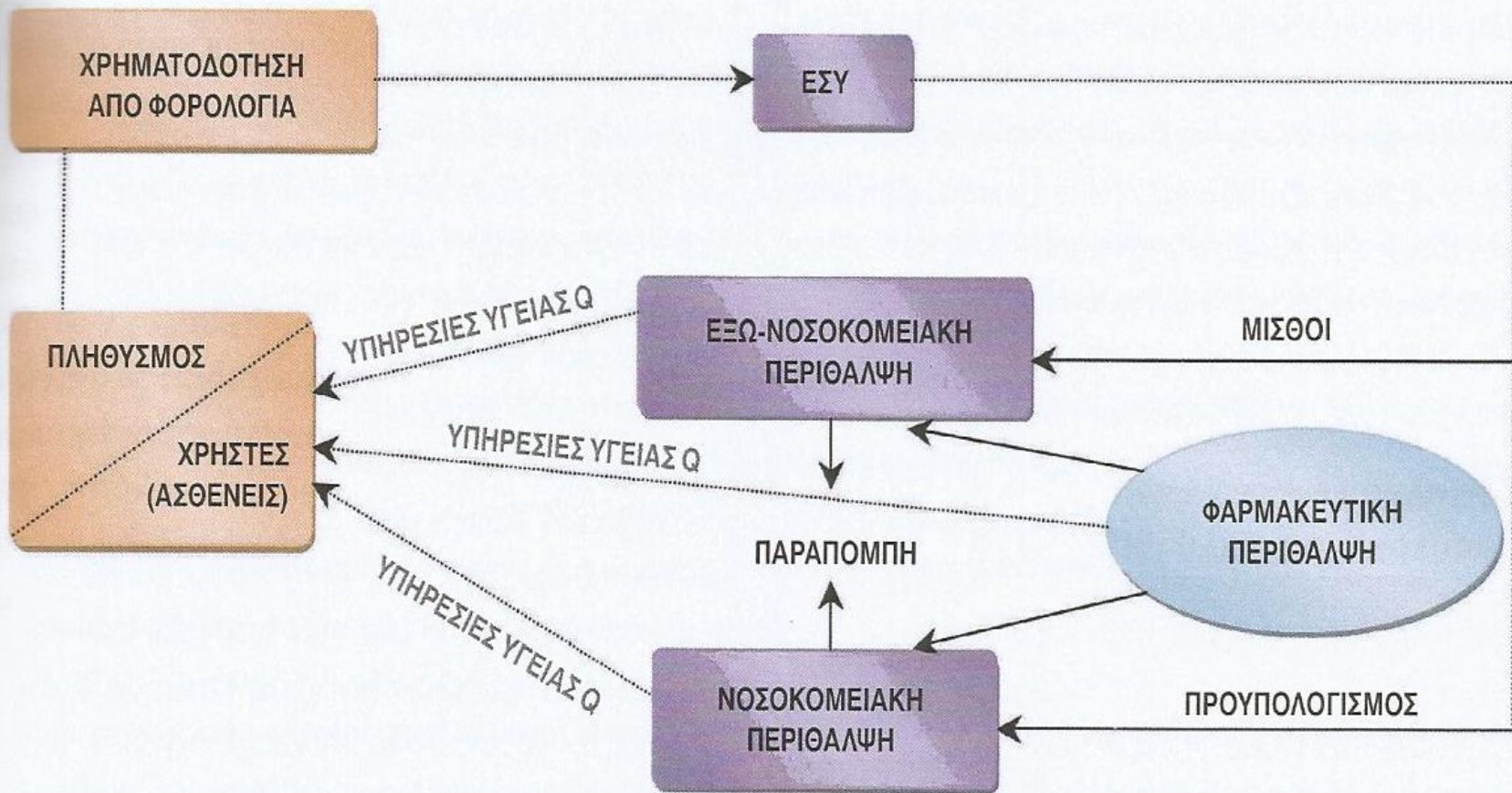


Εθνικό Σύστημα Υγείας

- ▶ Το μοντέλο του Εθνικού Συστήματος Υγείας που εφαρμόζεται στην Ελλάδα και σε άλλες Ευρωπαϊκές χώρες μεταξύ των οποίων η Σουηδία, η Ιταλία και άλλες, διέπεται από τις αρχές του προτύπου Beveridge.



ΔΙΑΓΡΑΜΜΑ 1.1

Η λειτουργία του Εθνικού Συστήματος Υγείας. Υφαντόπουλος, 2006.

Η φιλοσοφία αυτού του συστήματος υγείας ήταν ότι:

- ▶ «το κόστος λειτουργίας του συστήματος θα μειωνόταν μακροχρόνια καθώς η κατάσταση της υγείας του πληθυσμού θα βελτιωνόταν διαρκώς και λιγότεροι πόροι θα διατίθεντο για την χρηματοδότηση του συστήματος».

Η Εξέλιξη του ΕΣΥ από την Ίδρυση του Μέχρι Σήμερα

- ▶ Τον Οκτώβριο του 1983, ψηφίστηκε στην Ελλάδα ο Νόμος 1397 «Περί Εθνικού Συστήματος Υγείας». Στο άρθρο 1 του Νόμου καταγράφεται ρητά ο δημόσιος χαρακτήρας του συστήματος υποστηρίζοντας ότι το κράτος έχει την ευθύνη για την παροχή υπηρεσιών υγείας ισότιμα σε όλους τους πολίτες ανεξάρτητα από την οικονομική, κοινωνική και επαγγελματική τους κατάσταση.

Οι βασικοί άξονες του εθνικού συστήματος υγείας είναι:

- **Αποκέντρωση** του συστήματος υγείας με κατανομή των πόρων ανάλογα με τις γεωγραφικές ανάγκες.
- **Κοινωνικός έλεγχος** του συστήματος. Η τοπική αυτοδιοίκηση και οι διάφορες συνδικαλιστικές και επιστημονικές οργανώσεις συμμετέχουν στον προγραμματισμό.

- ▶ **Λειτουργία του ιατρού στο σύστημα.** Ο ιατρός του εθνικού συστήματος υγείας, λειτουργεί με πλήρη και αποκλειστική απασχόληση στην πρωτοβάθμια, τη δευτεροβάθμια και την τριτοβάθμια περίθαλψη.
- **Ανάπτυξη της πρωτοβάθμιας περίθαλψης.** Δημιουργήθηκαν 400 κέντρα υγείας, από τα οποία περίπου τα 200 κάλυψαν ανάγκες του αγροτικού πληθυσμού και τα υπόλοιπα τις ανάγκες του αστικού πληθυσμού.

- ▶ **Ενιαίο πλαίσιο ανάπτυξης και λειτουργίας των υπηρεσιών υγείας.** Την κεντρική ευθύνη για τον σχεδιασμό των υπηρεσιών υγείας έχει το Υπουργείο Υγείας και Πρόνοιας. Ο περιφερειακός προγραμματισμός των πόρων υγείας γίνεται από τις 8-10 περιφέρειες, όπου υπάρχουν τα ανάλογα διοικητικά και ερευνητικά όργανα για την επίλυση των περιφερειακών προβλημάτων.

Η υγειονομική περίθαλψη στην Ελλάδα διακρίνεται:

- ▶ Σε εξωνοσοκομειακή και νοσοκομειακή.
- ▶ Η εξωνοσοκομειακή καλύπτει όλο το φάσμα των πρωτοβάθμιων υπηρεσιών υγείας. Οι υπηρεσίες που προσφέρονται από τα Κέντρα Υγείας, τα περιφερειακά ιατρεία και τα εξωτερικά ιατρεία των νοσοκομείων.

Μορφές Υγειονομικής Περίθαλψης

▶ Το Νοσοκομείο

Σήμερα το πεδίο αναφοράς της υγείας είναι ιδιαίτερα ευρύ σε σχέση με το παρελθόν. Οι απαιτήσεις της κοινωνίας είναι αυξημένες και η έννοια της υγείας συνδέεται με τα ατομικά και κοινωνικά δικαιώματα.

Η υγεία ως συνολική αντίληψη περιλαμβάνει τέσσερις διακριτές έννοιες.

- ▶ **Care** – Φροντίδα, με την έννοια της συνολικής αντιμετώπισης του θέματος της υγείας σε ατομικό και συλλογικό επίπεδο.
- ▶ **Cure** – Θεραπεία με την έννοια που συμπεριλαμβάνει και την αποκατάσταση της υγείας.
- ▶ **Control** – Έλεγχος των παραγόντων κινδύνου κυρίως μέσα από μέτρα δημόσιας υγείας.
- ▶ **Community** – Κοινότητα ως το πεδίο εφαρμογής της πολιτικής υγείας, ιδιαίτερα στην πρωτοβάθμια φροντίδα υγείας.

Η έννοια της φροντίδας υγείας καθορίζεται

- ▶ από το σκοπό του συστήματος υγείας, που είναι σε πρώτο βαθμό η πρόληψη, σε δεύτερο βαθμό η θεραπεία και σε τρίτο βαθμό η αντιμετώπιση των συνεπειών της ασθένειας (αποκατάσταση).

Ανάλογα με τη φύση των προβλημάτων υγείας που αντιμετωπίζουν οι διάφορες υπηρεσίες υγείας, προκύπτει και η ταξινόμησή τους

Φύση	Επίπεδο παροχής
Πρόληψη	Πρωτοβάθμια φροντίδα υγείας
Θεραπεία	Δευτεροβάθμια φροντίδα υγείας
Αποκατάσταση	Τριτοβάθμια φροντίδα υγείας

- ▶ Το Νοσοκομείο αποτελεί τον θεμελιώδη δομικό λίθο του συστήματος υγείας. Αποτελεί το βασικό υποσύστημα προσφοράς ιατρονοσηλευτικών υπηρεσιών με κύριο στόχο την κάλυψη, τριτοβάθμιων, δευτεροβάθμιων και εξειδικευμένων πρωτοβάθμιων αναγκών υγείας. Παράλληλα είναι το κέντρο ανάπτυξης, έρευνας και εξειδίκευσης των ανθρωπίνων πόρων του συστήματος υγείας.

Τα νοσοκομεία του ΕΣΥ διακρίνονται σε:

- ▶ **Γενικά**, που παρέχουν νοσηλεία σε ασθενείς που εντάσσονται σε περισσότερες από μία θεραπευτικές κατηγορίες.
- ▶ **Ειδικά**, που παρέχουν νοσηλεία σε ασθενείς που εντάσσονται σε μία θεραπευτική κατηγορία.
- **Πανεπιστημιακά**.



ΔΙΑΓΡΑΜΜΑ 1.2

Γενικό οργανόγραμμα νοσοκομείου. Γούλα, 2007.

Η Νοσηλευτική Υπηρεσία

- ▶ Της νοσηλευτικής υπηρεσίας προΐσταται η Διευθύντρια Νοσηλευτικής Υπηρεσίας, η οποία έχει τη γενική ευθύνη του προσφερόμενου νοσηλευτικού έργου.

Στόχοι της Νοσηλευτικής Υπηρεσίας αποτελούν:

- ▶ Η άσκηση αποτελεσματικής διοίκησης και ηγεσίας των νοσηλευτικών υπηρεσιών υγείας.
- ▶ Η στελέχωση των νοσηλευτικών υπηρεσιών υγείας, με βάση τα διεθνή πρότυπα και τον οργανισμό του

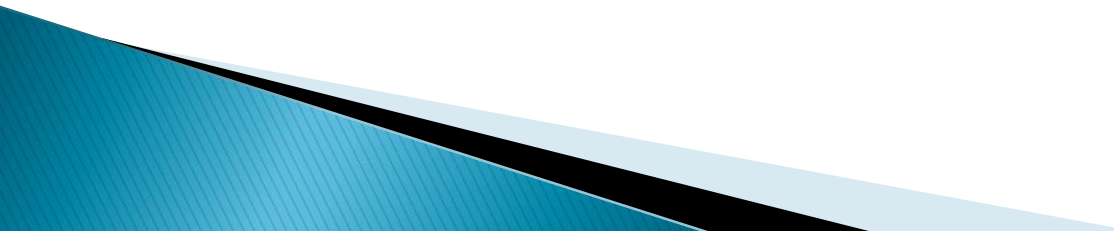
Στόχοι_2

- ▶ Η αξιολόγηση των παρεχόμενων υπηρεσιών φροντίδας υγείας, σύμφωνα με καθιερωμένα κριτήρια ποιότητας και ασφάλειας.
- ▶ Η εξασφάλιση ετοιμότητας σε όλους τους νοσηλευτικούς τομείς για τη διαχείριση μαζικών καταστροφών και κρίσεων.
- ▶ Η οργάνωση και υλοποίηση εκπαιδευτικών προγραμμάτων για το νοσηλευτικό προσωπικό (Νοσηλευτικές Ειδικότητες, Προγράμματα Συνεχιζόμενης Εκπαίδευσης, Συμμετοχή σε συνέδρια, σεμινάρια και ημερίδες).

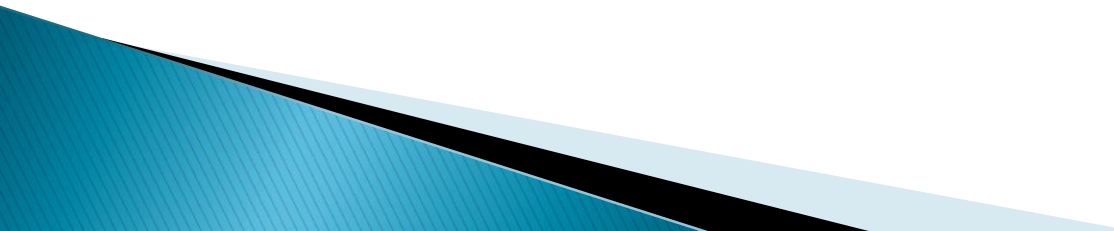
Στόχοι_3

- ▶ Η θεωρητική και πρακτική εκπαίδευση φοιτητών, σπουδαστών και μαθητών νοσηλευτικής.
- ▶ Η ανάπτυξη και υποστήριξη ερευνητικών πρωτοκόλλων με ενδιαφέρον για τη νοσηλευτική επιστήμη.

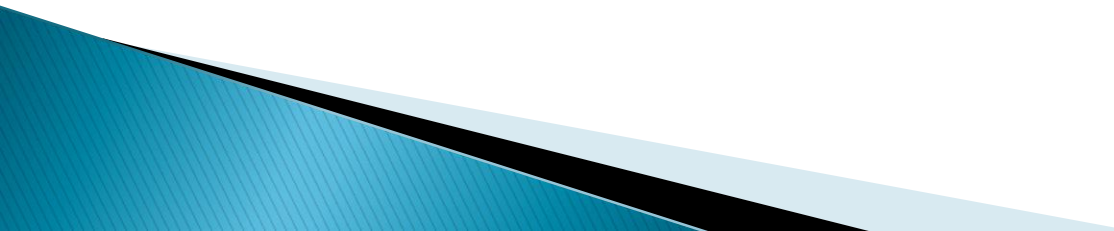
Αρμοδιότητες Διευθυντή Νοσηλευτικής Υπηρεσίας

- ▶ Ελέγχει και εποπτεύει για την ομαλή λειτουργία των κλινικών του νοσοκομείου.
 - ▶ Καθορίζει τα καθήκοντα των νοσηλευτριών και ελέγχει για την τήρηση τους.
 - ▶ Συνεργάζεται με γιατρούς διευθυντές των κλινικών για την κατάρτιση προγραμμάτων εφημερίας.
- 

Αρμοδιότητες Διευθυντή Νοσηλευτικής Υπηρεσίας_2

- ▶ Τηρεί μητρώο νοσηλευτικού προσωπικού που υπηρετούν στο νοσοκομείο.
 - ▶ Συντάσσει εκθέσεις αξιολόγησης.
 - ▶ Εισηγείται για τις προαγωγές του νοσηλευτικού προσωπικού και για την επιβολή πειθαρχικών κυρώσεων, όπου απαιτείται.
- 

Αρμοδιότητες Διευθυντή Νοσηλευτικής Υπηρεσίας_3

- ▶ Είναι υπεύθυνος για τις μετακινήσεις του νοσηλευτικού προσωπικού από τμήμα σε τμήμα.
 - ▶ Ελέγχει τους τομεάρχες των νοσηλευτικών τομέων και τμημάτων.
 - ▶ Φροντίζει για την καθαριότητα, τους κανόνες υγιεινής και την επάρκεια νοσηλευτικού υλικού στα τμήματα.
- 

Αρμοδιότητες Διευθυντή Νοσηλευτικής Υπηρεσίας_4

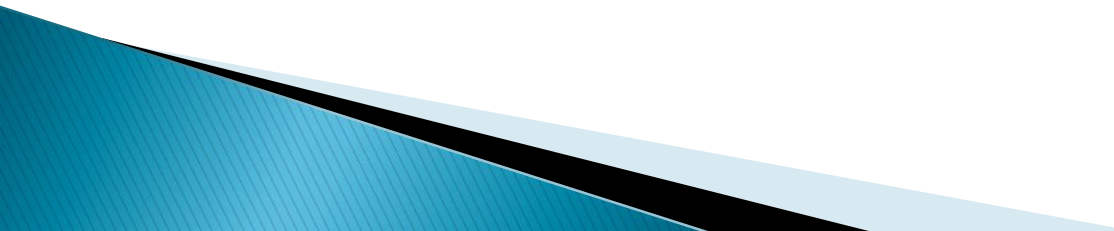
- ▶ Συνυπογράφει τα έντυπα διακίνησης φαρμακευτικού και υγειονομικού υλικού στα τμήματα, ελέγχοντας την καλή διάθεση αυτών.
- ▶ Ενημερώνει το διοικητή/διοικητικό συμβούλιο για θέματα που αφορούν την νοσηλευτική υπηρεσία και έχει την εξουσία να λύνει τα προβλήματα που αφορούν τον τομέα ευθύνης του *(Διάγραμμα 1.3)*.



ΔΙΑΓΡΑΜΜΑ 1.3

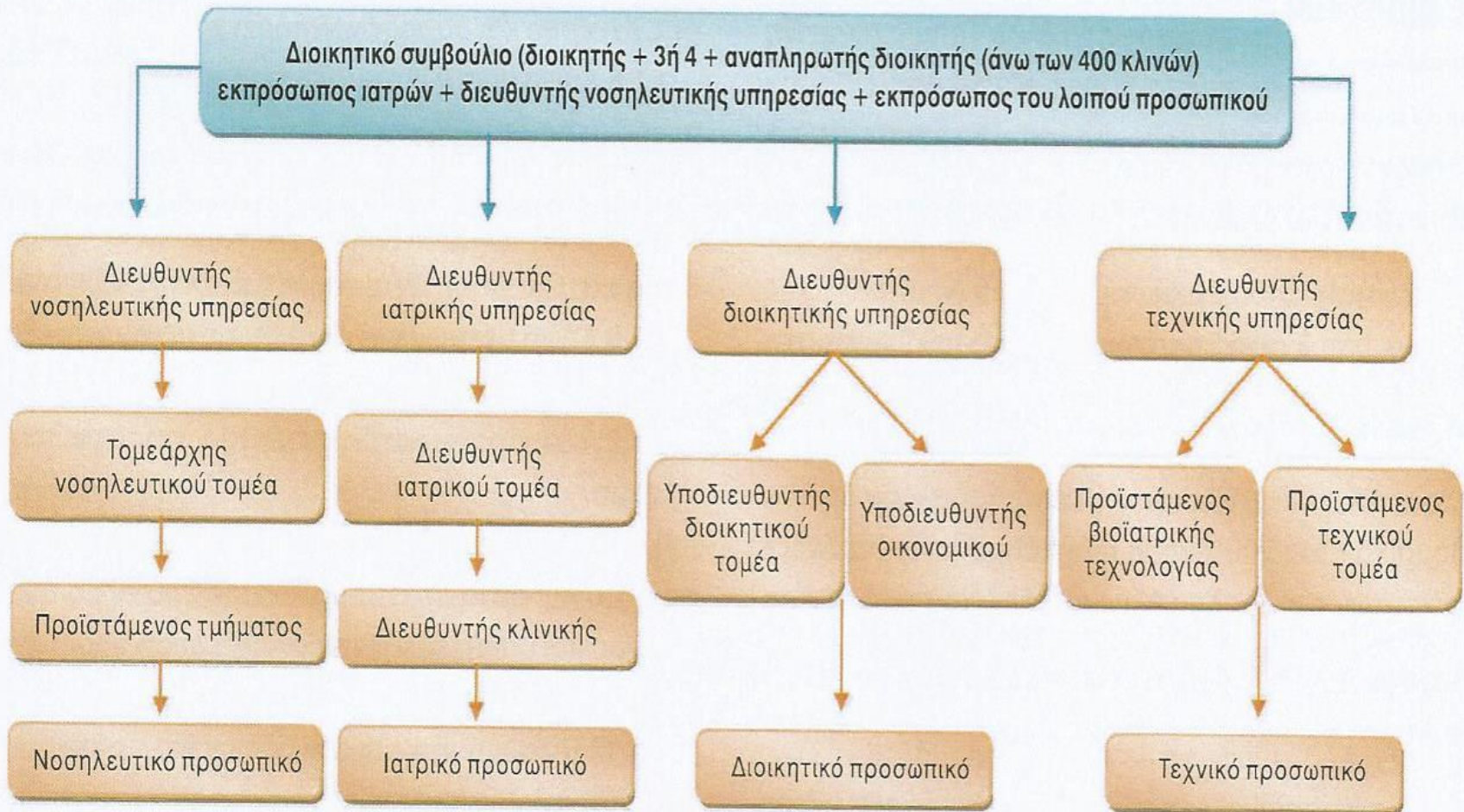
Η προτεινόμενη νοσηλευτική δομή οργάνωσης.
Μπακάλης και Μπατσολάκη, 2006.

Αρμοδιότητες Προϊσταμένης Νοσηλευτικού Τμήματος

- ▶ Καταρτίζει προγράμματα εργασίας του νοσηλευτικού προσωπικού και είναι υπεύθυνη για τον καταμερισμό της εργασίας των νοσηλευτών.
 - ▶ Ελέγχει τις άδειες και τις απουσίες του προσωπικού.
- 

Αρμοδιότητες Προϊσταμένης Νοσηλευτικού Τμήματος

- ▶ Έχει την ευθύνη για την παραγγελία του νοσηλευτικού υλικού και του αναλώσιμου υγειονομικού υλικού από το φαρμακείο.
- ▶ Συντονίζει την πρακτική άσκηση των σπουδαστών που πραγματοποιείται στο τμήμα της.
- ▶ Συντονίζει τις μετακινήσεις των νοσηλευτών μεταξύ των τμημάτων σε περίπτωση απουσιών.



ΔΙΑΓΡΑΜΜΑ 1.4

Η διοικητική ιεραρχία στα δημόσια νοσοκομεία. Μπακάλης και Μπατσολάκη, 2006.

Προγράμματα Συνεχιζόμενης Εκπαίδευσης

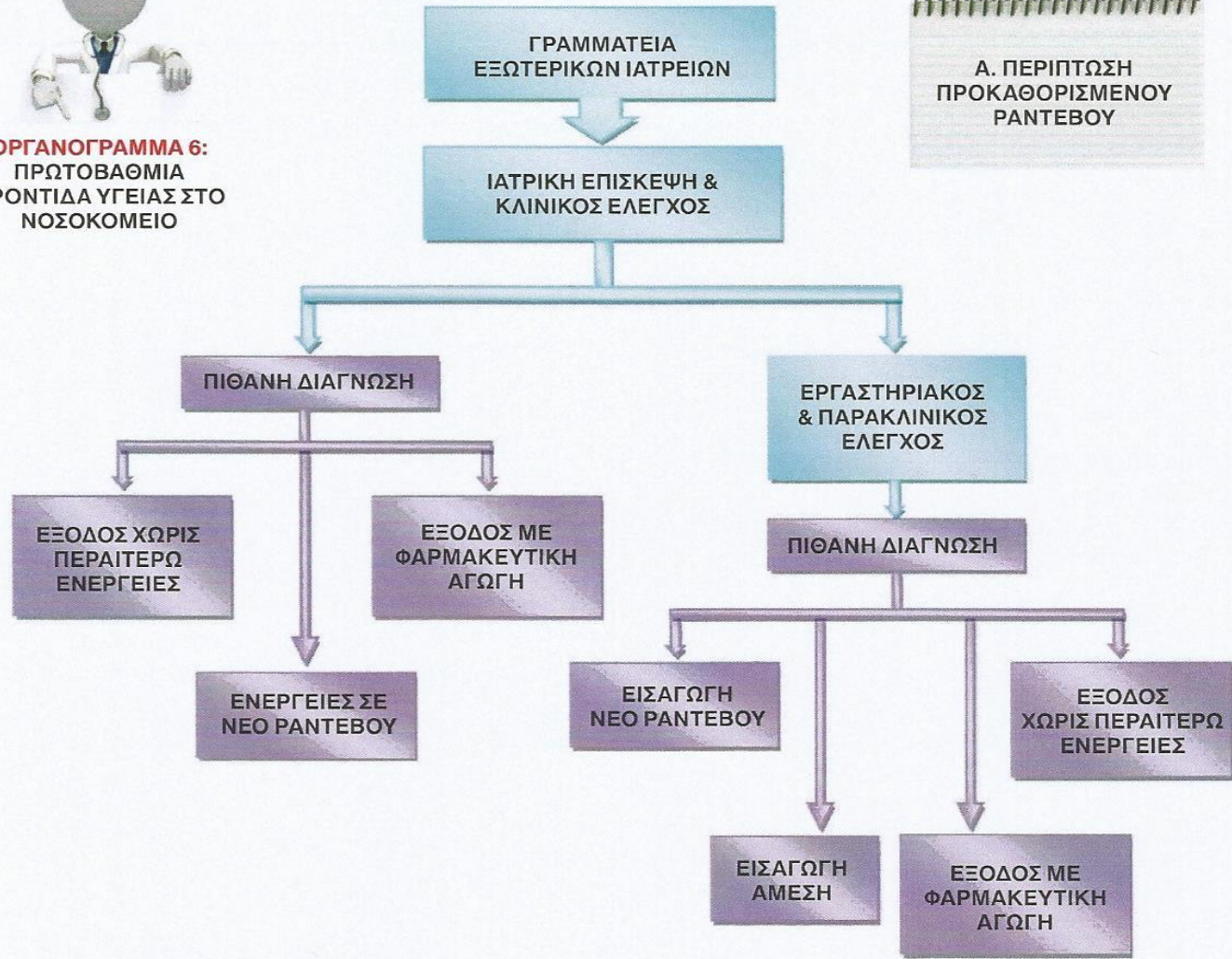
- ▶ Νοσηλευτικές Ειδικότητες
- ▶ Νοσηλευτικές Εξειδικεύσεις
- ▶ Μεταπτυχιακά προγράμματα σπουδών (Μ.Π.Σ.)

Τρόποι εισαγωγής στο Νοσοκομείο

- ▶ Τακτική προγραμματισμένη εισαγωγή
- ▶ Έκτακτη εισαγωγή κατά τις ημέρες εφημερίας των Νοσοκομείων



ΟΡΓΑΝΟΓΡΑΜΜΑ 6:
ΠΡΩΤΟΒΑΘΜΙΑ
ΦΡΟΝΤΙΔΑ ΥΓΕΙΑΣ ΣΤΟ
ΝΟΣΟΚΟΜΕΙΟ

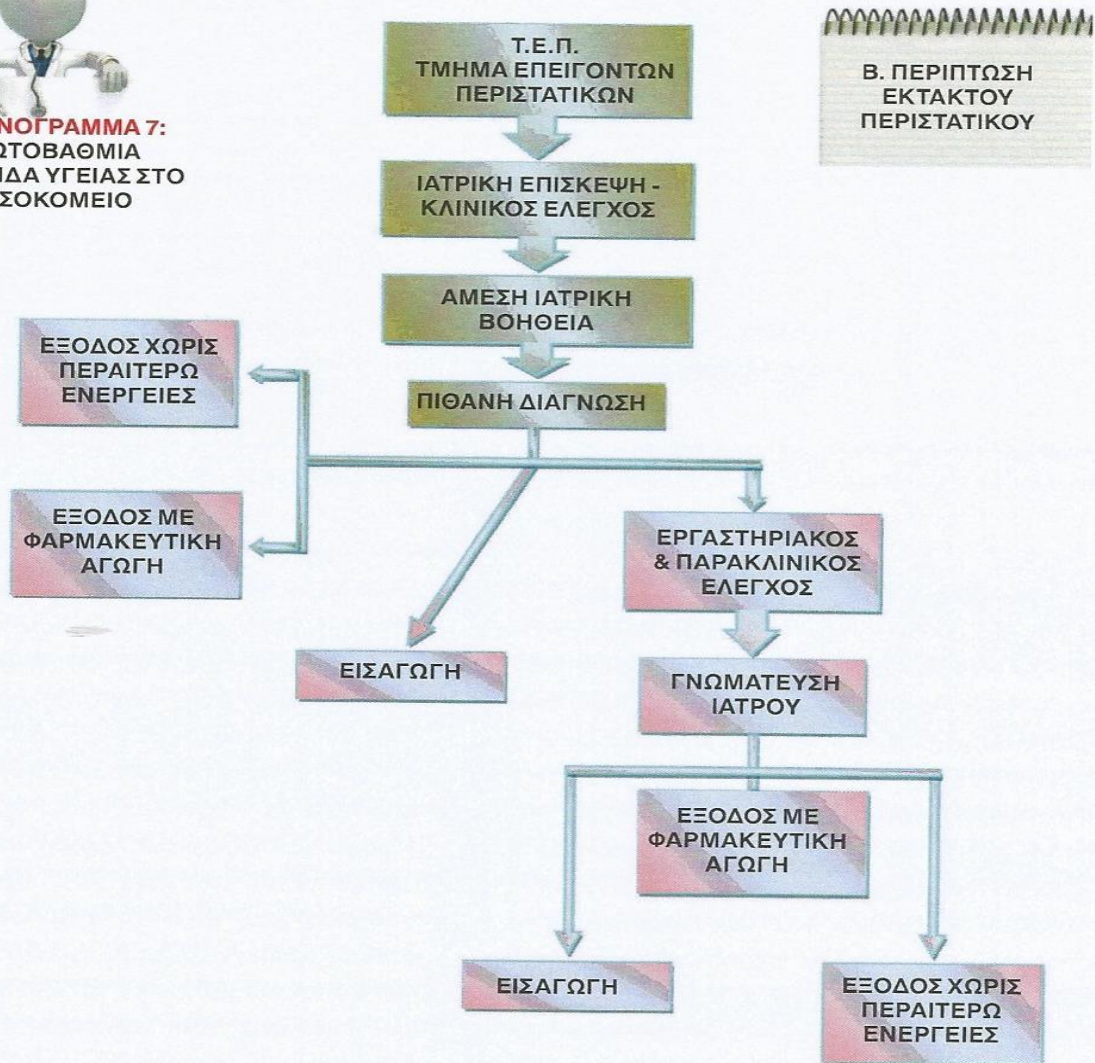


Α. ΠΕΡΙΠΤΩΣΗ
ΠΡΟΚΑΘΟΡΙΣΜΕΝΟΥ
ΡΑΝΤΕΒΟΥ

ΔΙΑΓΡΑΜΜΑ 1.6

Οργανόγραμμα διαδικασίας τακτικής εισαγωγής ασθενούς στο Νοσοκομείο. Γούλα, 2007.

ΟΡΓΑΝΟΓΡΑΜΜΑ 7:
ΠΡΩΤΟΒΑΘΜΙΑ
ΦΡΟΝΤΙΔΑ ΥΓΕΙΑΣ ΣΤΟ
ΝΟΣΟΚΟΜΕΙΟ



Β. ΠΕΡΙΠΤΩΣΗ
ΕΚΤΑΚΤΟΥ
ΠΕΡΙΣΤΑΤΙΚΟΥ

ΔΙΑΓΡΑΜΜΑ 1.7

Οργανόγραμμα διαδικασίας έκτακτης εισαγωγής ασθενούς στο Νοσοκομείο. Γούλα, 2007.