

Διαπολιτισμική νοσηλευτική εξαρτημένων ατόμων

Μισουρίδου Ευδοκία , MSc, PhD,
Επίκουρη Καθηγήτρια στη Νοσηλευτική Ψυχικής
Υγείας

Πανεπιστήμιο Δυτικής Αττικής



Διαπολιτισμική νοσηλευτική εξαρτημένων ατόμων

- Κατά τις τελευταίες δεκαετίες η Ελλάδα μετατράπηκε από χώρα εκροής σε χώρα υποδοχής μεταναστών, μια αλλαγή η οποία απαιτεί από τους νοσηλευτές αλλά και όλους τους επαγγελματίες υγείας να συγκροτήσουν μια αποτελεσματική στρατηγική διαχείρισης των προβλημάτων των ατόμων αυτών.



ΚΕΘΕΑ, Copyright.

Μεταναστευτική διαδρομή και χρήση ουσιών

Ο εκπατρισμός και η μετοίκηση σε ένα νέο πολιτισμικό πλαίσιο, συνιστά μια ψυχική διαδρομή την οποία σηματοδοτούν η εγκατάλειψη της πατρίδας και η προσπάθεια για μια καινούρια αρχή σε όλα τα επίπεδα. Η ψυχική αυτή διαδρομή ξεκινά με την απόφαση εκπατρισμού που συχνά λαμβάνεται σε μια κατάσταση εσωτερικής σύγχυσης στην οποία προσωπικά προβλήματα διαπλέκονται με την οικονομική ή/και πολιτική ανασφάλεια στη χώρα καταγωγής.



Μ. Οικονόμου, Φτωχόσπιτο Συλλογή Ε. Κουτλίδη, *Copyright*.

Μεταναστευτική διαδρομή και χρήση ουσιών

- Ο αποχωρισμός από αγαπημένα πρόσωπα, χώρους και αντικείμενα, ο φόβος της απώλειας του στηρικτικού συστήματος και της κοινωνικής ταυτότητας, τα συναισθήματα ενοχής και το άγχος αποχωρισμού ξεκινούν πριν τη μετανάστευση και διαρκούν έως και αρκετό χρόνο μετά την εγκατάσταση στη χώρα υποδοχής.



Οικονόμου Μ, Εθνική Πινακοθήκη,
Copyright.

Μεταναστευτική διαδρομή και χρήση ουσιών

Ο αποχωρισμός και η απώλεια αφορούν τόσο στις οικογενειακές και κοινωνικές δομές, όσο και στις πολιτισμικές αξίες και στην προσωπική ταυτότητα. Πρόκειται ουσιαστικά για μια διαδικασία πένθους, η οποία συντελείται παράλληλα με την προσπάθεια του μετανάστη να επενδύσει στην ελπίδα των καινούργιων προκλήσεων και να προσαρμοσθεί στο νέο περιβάλλον.



Αλταμούρας Ι, Συλλογή Ε. Κουτλίδη,
Copyright.

Μεταναστευτική διαδρομή και χρήση ουσιών

- Κατά τη διαδικασία του επιπολιτισμού ασκείται πίεση στα άτομα να εγκαταλείψουν τις δικές τους αξίες, στάσεις ή συνήθειες συμπεριφοράς και να συμμορφωθούν με τις κοινωνικές νόρμες της χώρας υποδοχής. Στην ουσία ο μετανάστης καλείται να αποποιηθεί ένα μέρος της ταυτότητάς του και του πολιτιστικού πλαισίου αναφοράς του, ενσωματώνοντας σε μια νέα ταυτότητα στοιχεία της χώρας υποδοχής.



ΚΕΘΕΑ, Copyright.

Μεταναστευτική διαδρομή και χρήση ουσιών

- Οι ενδοψυχικές συγκρούσεις και οι αλλαγές τις οποίες συνεπάγεται αυτή η διαδικασία, σε συνδυασμό με τα βασικά θέματα επιβίωσης που αντιμετωπίζει (εύρεση εργασίας, νομιμοποίηση, εκμάθηση γλώσσας, αντιμετώπιση προκαταλήψεων και ρατσισμού κ.ά.) προκαλούν υψηλά επίπεδα επιπολιτιστικού στρες.



Τέτσης Π. Εθνική Πινακοθήκη, *Copyright*.

Μεταναστευτική διαδρομή και χρήση ουσιών

- Η χρήση ψυχοδραστικών ουσιών προστατεύει την προσωπικότητα του μετανάστη από την πίεση και το στρες, μειώνοντας τα δυσάρεστα συναισθήματα και ενισχύοντας την αυτοπεποίθησή του μέσα από την ένταξη σε μια περιθωριακή ομάδα.



Ντάλλα, Μ., Πράπας, Χ., Μάτσα, Κ. (2007)
Μετανάστευση και ουσιοεξάρτηση:
Αποτελέσματα μελέτης στο Συμβουλευτικό
Σταθμό. *Τετράδια Ψυχιατρικής* 97, 149-162.

ΚΕΘΕΑ, Copyright.

Επιπολιτισμικό χάσμα και χρήση ουσιών

Συχνά η πίεση για αλλαγή που βιώνει ο μετανάστης-γονιός κατά τη διαδικασία επιπολιτισμού έχει σαν αποτέλεσμα την αγωνιώδη προσπάθεια διαφύλαξης της πολιτιστικής του κληρονομιάς, η οποία βέβαια συνδυάζεται και με πρακτικές δυσκολίες επιπολιτισμού (π.χ. εκμάθηση γλώσσας). Αντίθετα, η έκθεση των παιδιών στο εκπαιδευτικό σύστημα έχει ως αποτέλεσμα τον γρήγορο επιπολιτισμό τους. Οι διαφορές στη διαδικασία επιπολιτισμού συνδέονται με διαγενεακές αντιπαραθέσεις που αφορούν την εμφάνιση, τη διασκέδαση, τις ώρες εξόδου αλλά και δομικά στοιχεία της οικογένειας, όπως οι ρόλοι, η ιεραρχία, τα δικαιώματα και οι υποχρεώσεις των παιδιών κ.ά.

Το «παράδοξο της μετανάστευσης»

Οι μετανάστες πρώτης γενιάς παρουσιάζουν καλύτερη προσαρμογή και λιγότερα ποσοστά ψυχολογικών προβλημάτων από ό,τι παιδιά των γηγενών. Αντίθετα οι μετανάστες δεύτερης γενιάς σε αρκετές περιπτώσεις εμφανίζουν περισσότερες δυσκολίες προσαρμογής από αυτούς της πρώτης γενιάς. Οι δυσκολίες αυτές συχνά οφείλονται στη σύγχυση της πολιτιστικής και εθνικής ταυτότητας που βιώνουν οι μετανάστες δεύτερης γενιάς, οι οποίοι πιέζονται από την οικογένειά τους να διατηρήσουν την πολιτισμική κληρονομιά, αλλά και συμπεριφορές που προέρχονται από τη χώρα προέλευσης των γονέων τους, την οποία μπορεί να θεωρούν ξένη για τους ίδιους.

Επιπολιτισμικό χάσμα και χρήση ουσιών

Οι νέοι, οι οποίοι προσπαθούν να διατηρήσουν την ταυτότητα που αφορά τη χώρα καταγωγής τους και τις παραδοσιακές αξίες των γονιών τους, εμφανίζουν χαμηλότερη τάση εμπλοκής σε εξαρτητικές συμπεριφορές σε σύγκριση με τους νέους οι οποίοι υιοθετούν τις αξίες και τον τρόπο ζωής της χώρας εγκατάστασης επιδιώκοντας τη σύνθεση και εναρμόνιση στοιχείων και των δύο πολιτισμών.



Οικονόμου Μ, Εθνική Πινακοθήκη, *Copyright*.

Θρησκεία και χρήση ουσιών

- Πολλές μουσουλμανικές χώρες επιβάλλουν αυστηρές κυρώσεις για τη χρήση αλκοόλ και άλλων ψυχοδραστικών ουσιών. Αλλά και η στάση των μουσουλμάνων απέναντι στη χρήση πιο συχνά επηρεάζεται από την απαγόρευση του αλκοόλ και των ναρκωτικών ουσιών από το Ισλάμ. Ως αποτέλεσμα, το ποσοστό χρήσης ψυχοδραστικών ουσιών σε μουσουλμανικούς πληθυσμούς είναι χαμηλό. Όταν όμως εμπλέκονται σε χρήση ουσιών, η χρήση αυτή είναι ιδιαίτερα αυξημένη και προκαλεί σοβαρότερα προβλήματα, γεγονός που πιθανότατα σχετίζεται με την ενοχή και την ντροπή που βιώνει ο μουσουλμάνος χρήστης ουσιών για το πρόβλημα της εξάρτησης (SAMHSA, 2014) .

Θρησκεία και χρήση ουσιών

- Στον Ιουδαϊσμό δεν υπάρχουν απαγορεύσεις για τη χρήση αλκοόλ ή άλλων ουσιών. Σε γενικές γραμμές, η χρήση αλκοόλ είναι χαμηλότερη συγκριτικά με άλλους πληθυσμούς, ενώ η χρήση άλλων ψυχοδραστικών ουσιών είναι σχετικά αυξημένη.
- Στον Βουδισμό η χρήση ουσιών απαγορεύεται από την πέμπτη εντολή. Μετανάστες από την Κίνα και την Ιαπωνία συνδυάζουν συχνά τον Βουδισμό με τη θρησκευτική παράδοση του Ταοϊσμού και του Σιντοϊσμού.

SAMHSA (2014) *A treatment improvement protocol: Improving Cultural Competence* (TIP 59).
US: Substance Abuse and Mental Health Services Administration.

Μελέτη περίπτωσης

Ο Μεχμέτ γεννήθηκε και μεγάλωσε στο Μαρόκο. Προέρχεται από πολυμελή οικογένεια, η οποία αντιμετωπίζει σοβαρά οικονομικά προβλήματα. Στην Ελλάδα ήρθε στην ηλικία των 22 ετών με σκοπό να πιάσει δουλειά και να στέλνει χρήματα στην οικογένειά του. Απευθύνθηκε σε πρόγραμμα απεξάρτησης από το αλκοόλ δέκα χρόνια αργότερα. Κατά τη διάρκεια της θεραπείας του, του ζητήθηκε από το θεραπευτικό πρόγραμμα να γνωστοποιήσει στην οικογένειά του την ένταξή σε πρόγραμμα απεξάρτησης, κάνοντας έτσι ένα θετικό βήμα στην αντιμετώπιση του αισθήματος αποξένωσης από τους δικούς του και στην επανασύνδεσή του σε ένα πλαίσιο ειλικρινούς επικοινωνίας. Ο Μεχμέτ ήταν απρόθυμος αλλά τελικά πείσθηκε από τη θεραπευτική ομάδα.

Μελέτη περίπτωσης

Έγραψε ένα μακροσκελές γράμμα στο οποίο περιέγραφε τις δυσκολίες που αντιμετώπισε και τα προβλήματά του με το αλκοόλ. Αρκετές εβδομάδες αργότερα κατά τη διάρκεια της κοινωνικής επανένταξης έλαβε ένα γράμμα στο οποίο οι γονείς του τον αποκλήρωσαν, γιατί «ντρόπιασε» την οικογένεια με αυτόν τον τρόπο. Η πολιτισμικά ακατάλληλη παρέμβαση στο πλαίσιο της θεραπείας του Μεχμέτ αποτέλεσε κίνητρο για την επιδίωξη πολιτισμικής επάρκειας από όλη τη θεραπευτική ομάδα.

Ένταξη στην υποκουλτούρα των ναρκωτικών

- Η κατανόηση λοιπόν της εξάρτησης καθιστά απαραίτητη τη διερεύνηση της διαδικασίας κοινωνικοποίησης σε μια συγκεκριμένη πολιτισμική ομάδα καθώς και των όρων με τους οποίους αυτή πραγματοποιείται. Μέσα στην ομάδα το άτομο μαθαίνει να κάνει χρήση, να επιτυγχάνει το επιθυμητό «ανέβασμα», να αποφεύγει διάφορα εμπόδια τα οποία παρακωλύουν τη χρήση, αλλά ίσως το πιο σημαντικό είναι ότι παίρνει αποδοχή από ομότιμους, σε αντίθεση με το στίγμα και τις διακρίσεις που βιώνει κατά την κοινωνικοποίηση σε άλλες ομάδες.

Ένταξη στην υποκουλτούρα των ναρκωτικών

- Στην περίπτωση νέων μεταναστών, οι οποίοι βιώνουν το χάσμα επιπολιτισμού με την προηγούμενη γενιά και τη δυσκολία να συγκροτήσουν μια ταυτότητα που να συνθέτει στοιχεία και από τις δύο κουλτούρες, η υποκουλτούρα των ναρκωτικών συχνά αποτελεί μια διέξοδο, ένα καταφύγιο στο οποίο αναζητούν την υποστήριξη που αδυνατούν να βρουν στην οικογένεια ή σε άλλες πολιτισμικές ομάδες.
- Η υποτίμηση προς το ευρύτερο κοινωνικό σύνολο, η οποία χαρακτηρίζει την ένταξη στην υποκουλτούρα των ναρκωτικών, αναπληρώνει στην ουσία τα συναισθήματα κατωτερότητας που πυροδοτούνται από το στιγματισμό της κοινωνίας. Ταυτόχρονα προς τους γονείς και τους συμπατριώτες αναπτύσσεται έντονη υπεροψία εξαιτίας της προσκόλλησης των τελευταίων σε παραδοσιακές πολιτισμικές αξίες.

Μελέτη περίπτωσης

Η Σουζάννα, μετανάστρια δεύτερης γενιάς στην Ελλάδα, εισήχθηκε σε Ψυχιατρικό Τμήμα Γενικού Νοσοκομείου με τη διάγνωση οξέος ψυχωσικού επεισοδίου. Οι γονείς της ήρθαν από την Αλβανία σε νεαρή ηλικία και κατάφεραν να έχουν σημαντική οικονομική άνεση 20 χρόνια αργότερα. Η Σουζάννα αναφέρει στη νοσηλεύτρια ψυχικής υγείας πόσο παραμελημένη ένιωθε από τους γονείς της και τους κατηγορεί ως συντηρητικούς και «κολλημένους» με τα υλικά αγαθά. Στο Λύκειο δυσκολευόταν να σχετιστεί με τους συμμαθητές της και άρχισε να κάνει παρέα με μια ομάδα νέων που άκουγε ηλεκτρονική μουσική. Η ομάδα αυτή τη βοήθησε να βρει μια «ταυτότητα» αλλά και νέες ιδέες για την πολιτική, τη μουσική, την τέχνη. Μαζί τους ξεκίνησε τη χρήση έκστασης, διάφορων ψευδαισθησιογόνων ουσιών και κάνναβης.

Μελέτη περίπτωσης

Η Σουζάννα δέχεται ότι έκανε κατάχρηση ουσιών, αλλά πιστεύει ότι μπορεί να ελέγξει τη χρήση και να μη χάσει τους φίλους της. Είναι αρνητική σε οτιδήποτε αφορά την πολιτισμική κληρονομιά της οικογένειάς της, ισχυριζόμενη έντονα ότι δεν έχει πάει ποτέ στην Αλβανία. Θέλει να δώσει εξετάσεις στη Σχολή Καλών Τεχνών και να ανεξαρτητοποιηθεί από τους δικούς της. Η νοσηλεύτρια, με πολιτισμική ευαισθησία, συλλέγει πληροφορίες τόσο για την κουλτούρα της οικογένειας όσο και για την κουλτούρα της ομάδας που ενισχύει τη χρήση ουσιών της Σουζάννας προτείνοντάς της προς το τέλος της νοσηλείας της την ένταξη σε μια νέα κουλτούρα ανάρρωσης σε κατάλληλο θεραπευτικό πρόγραμμα.

Η σημασία της αυτογνωσίας στην προσπάθεια παροχής πολιτισμικά επαρκούς φροντίδας

- Η προσπάθεια παροχής πολιτισμικά επαρκούς φροντίδας απαιτεί αυτογνωσία και ενημερότητα σχετικά με τις πεποιθήσεις, τις στάσεις, τις στερεότυπες αντιλήψεις για το πολιτισμικά διαφορετικό τόσο σε προσωπικό επίπεδο όσο και σε συλλογικό (οργανισμών, πολιτισμικών ομάδων, κοινωνίας).
- Ο επαγγελματίας υγείας, ακόμη και όταν με ειλικρινή διάθεση αυτοκριτικής αποκτά σχετική ενημερότητα για τις ανεπεξέργαστες, στερεοτυπικές και αυθαίρετα γενικευμένες πεποιθήσεις του, στη διαμεσολαβητική προσέγγιση του «ξένου» καλείται να αντιμετωπίσει τις διακρίσεις και τον στιγματισμό, τον οποίο ο τελευταίος υφίσταται.

Ο φόβος του διαφορετικού

- Ο φόβος του διαφορετικού καθιστά τους παρείσακτους ξένους, αλλά και όλους τους στιγματισμένους από προκαταλήψεις διαμέσου του μηχανισμού της προβολής, αποδέκτες της επιθετικότητας ή και βιαιότητας ενός μέρους της κοινωνίας.



Τζαβάρας, Ν. (2013) Ρατσισμός και φόβος. *Τετράδια Ψυχιατρικής*, 124, 5-8.

Οικονόμου Μ, Εθνική Πινακοθήκη, *Copyright*.

Φόβος και επιθετικότητα

- Αρκετές φορές οι επαγγελματίες υγείας, οι οποίοι έρχονται σε επαφή με άτομα τα οποία κάνουν κατάχρηση ψυχοδραστικών ουσιών/αλκοόλ, κατακλύζονται από άγχος και φόβο για την αντιμετώπιση προκλητικής ή επιθετικής συμπεριφοράς. Ως εκ τούτου αποφεύγουν την επαφή με τους συγκεκριμένους ασθενείς. Η διάκριση βέβαια αυτή γίνεται γρήγορα αντιληπτή από τους ίδιους τους ασθενείς με αποτέλεσμα να γίνονται προκλητικοί, ανταγωνιστικοί ή επιθετικοί επιζητώντας μια δίκαιη και ισότιμη αντιμετώπιση των αναγκών τους. Ουσιαστικά, ο φόβος του επαγγελματία υγείας συμβάλλει στην πρόκληση της συμπεριφοράς που επιθυμεί να αποφύγει.

Monks, R., Topping, A., Newell, R. (2012) The dissonant care management of illicit drug users in medical wards, the views of nurses and patients: a grounded theory study. *Journal of Advanced Nursing*, 935-946.

Φόβος και επιθετικότητα

- Όταν ο επαγγελματίας υγείας αντιμετωπίζει τον ασθενή που κάνει κατάχρηση ουσιών ως πρόσωπο και όχι ως χρήστη, τότε ο τελευταίος είναι περισσότερο πρόθυμος να εκφράσει τις ανάγκες του και να λάβει βοήθεια.
- Η σταθερή στάση, η κατανοητή γλώσσα, η έλλειψη κριτικής διάθεσης και η λεπτομερής εξήγηση της φροντίδας που μπορεί να προσφερθεί ελαχιστοποιεί την πιθανότητα εκδήλωσης επιθετικών συμπεριφορών.

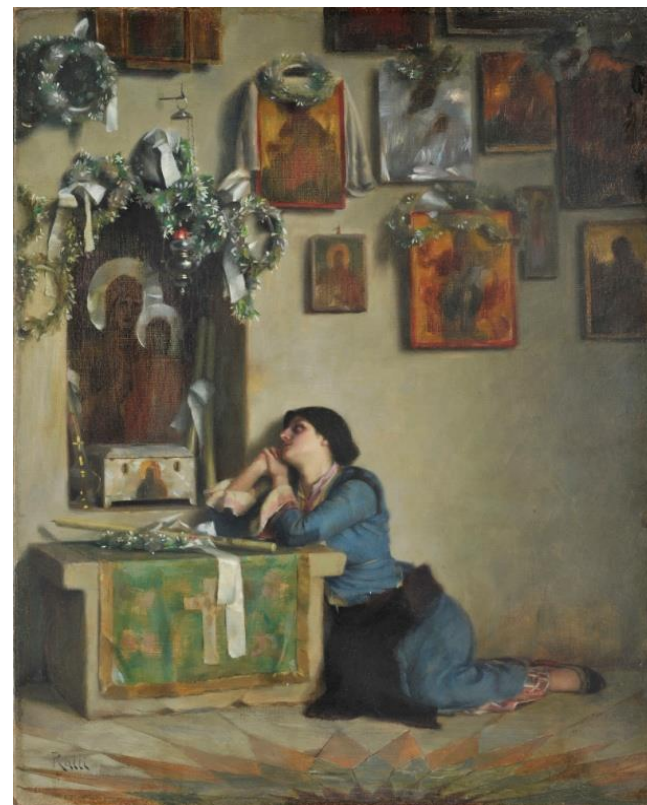
Αναγνωρίζοντας τον ξένο μέσα μας

- «Ο ξένος, μορφή του μίσους και του άλλου, δεν είναι ούτε το ρομαντικό θύμα της οικογενειακής μας ραστώνης, ούτε ο παρείσακτος που ευθύνεται για όλα τα κακά της πόλης. Ούτε η ζωντανή και άμεση αποκάλυψη, ούτε ο άμεσος εχθρός που πρέπει να εξολοθρευθεί για να βρει η ομάδα την ηρεμία της. Παραδόξως ο ξένος μας κατοικεί, είναι η κρυμμένη πλευρά της ταυτότητάς μας, ο τόπος όπου ερμώνεται η κατοικία μας, ο χρόνος κατά τον οποίο ναυαγούν η συναίνεση και η συμπάθεια. Αναγνωρίζοντάς τον μέσα μας, αποφεύγουμε να τον μισήσουμε».

Αναγνωρίζοντας τον ξένο μέσα μας

«Πάροικος εγώ ειμί παρά
σοι και παρεπίδημος
καθώς πάντες οι πατέρες
μου»

(Ψαλμ. 38, 13)



Ράλλης Θ, Εθνική Πινακοθήκη,
Copyright.



Ευχαριστώ πολύ