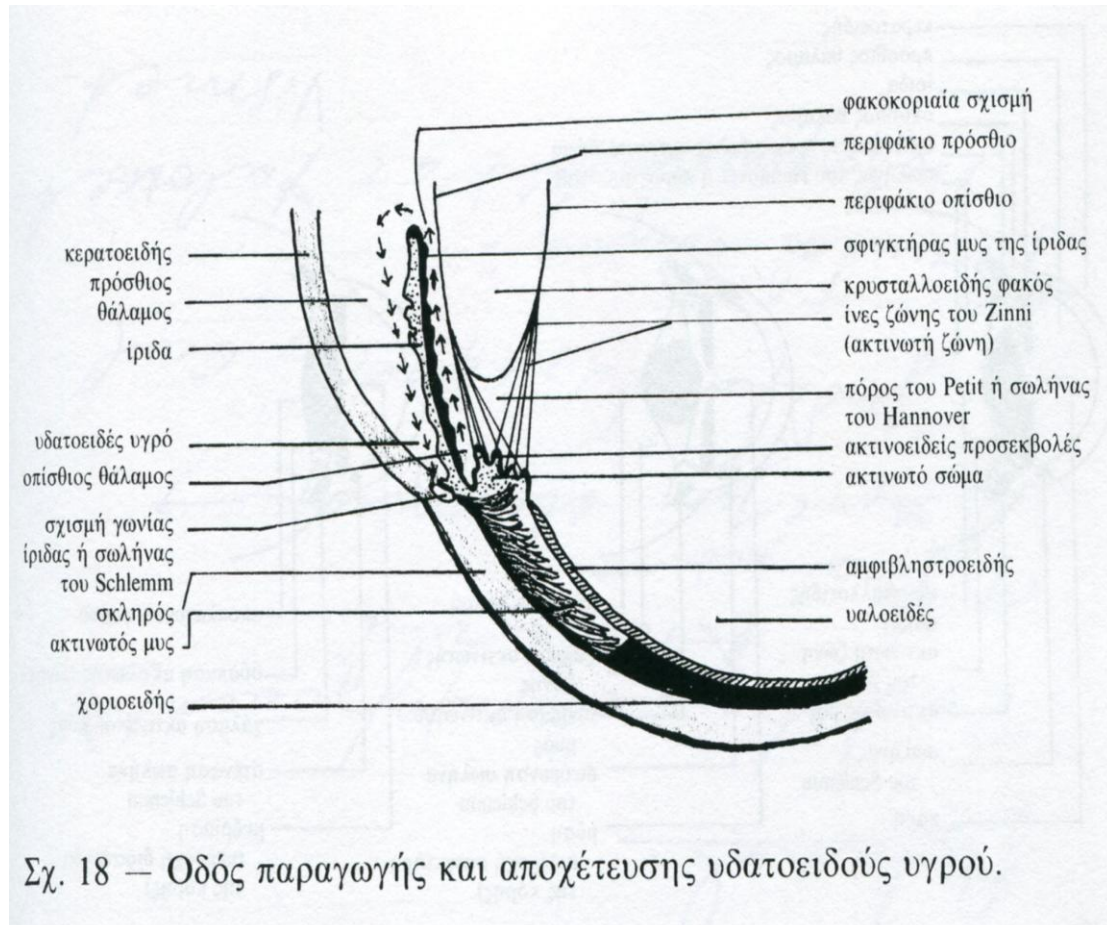


ΜΥΔΡΙΑΣΙΚΑ-



ΣΧΗΜΑ ΤΟΥ ΚΑΘΗΓΗΤΟΥ κ. ΚΩΝΤ. ΤΣΟΧΑ

ΓΛΑΥΚΩΜΑ

- ◆ :σημειώνει αύξηση ενδοφθάλμιας πίεσης που οδηγεί σε καταστροφή του οπτικού νεύρου.
- ◆ 1.Γλαυκωμα ανοικτής γωνίας :υπάρχει ανεμποδιστή πρόσβαση στον Διηθητικό Ηθμο αλλά παρατηρούνται αντιστάσεις στον Δ.Η.
- ◆ Πρωτοπαθής η δευτεροπαθής(τραυμα,ραγοειδίτιδα)
- ◆ 2.Γλαυκωμα κλειστής γωνίας:η περιφερική ίριδα καλύπτει τον Δ.Η και εμποδίζει την πρόσβαση του υδατοειδούς σε αυτό.Οξεία συμπτώματα, αναστροφή.

ΥΠΟΤΑΣΙΚΑ ΦΑΡΜΑΚΑ

- ◆ Β-Αδρενεργικοί αναστολείς
- ◆ Α2αδρενεργικοί αγωνιστές
- ◆ Επινεφρινή διεγερση α+β υποδοχέων
- ◆ Αναστολείς καρβονικής ανυδρασης,διουρητικά ωσμωτικά δρώντα.
- ◆ Αναλογα προσταγλανδίνης
- ◆ Μυωτικά –παρασυμπαθητικό μιμητικά
- ◆ Αποκλειστές διαύλων ασβεστίου

ΜΥΔΡΙΑΣΗ

ΑΚΤΙΝΟΕΙΔΕΙΣ ΛΕΙΕΣ ΜΥΙΚΕΣ ΙΝΕΣ

- ◆ ΔΙΑΣΤΟΛΕΑΣ ΚΟΡΗΣ
- ◆ ΣΥΜΠΑΘΗΤΙΚΟ
- ◆ ΣΥΣΠΑΣΗ=ΜΥΔΡΙΑΣΗ

ΜΥΣΗ

ΚΥΚΛΟΤΕΡΕΙΣ ΜΥΙΚΕΣ ΙΝΕΣ

- ◆ ΣΦΙΚΤΗΡΑ ΚΟΡΗΣ
- ◆ ΠΑΡΑΣΥΜΠΑΘΗΤΙΚΟ
- ◆ ΣΥΣΠΑΣΗ =ΜΥΣΗ
- ◆ ΧΑΛΑΣΗ ΙΝΩΝ =ΚΥΚΛΟΠΛΗΓΙΑ

ΜΥΔΡΙΑΣΙΚΑ

ΣΥΜΠΑΘΗΤΙΚΟΜΙΜΗΤΙΚΑ

- ◆ ΣΥΠΑΘΗΤΙΚΟ
- ◆ ΝΕΥΡΩΝΕΙ ΔΙΑΣΤΟΛΕΑ
- ◆ ΔΙΕΓΕΡΣΗ=ΣΥΣΠΑΣΗ ΔΙΑΣΤΟΛΕΑ
- ◆ ΔΡΑ ΣΤΑ ΑΓΓΕΙΑ ΤΟΥ ΣΚΛΗΡΟΚΕΡΑΤΟΕΙΔΙΚΟΥ ΗΘΜΟΥ και ΔΙΕΥΚΟΛΥΝΣΗ ΤΗΣ ΑΠΟΧΕΤΕΥΣΗΣ ΥΓΡΟΥ
- ◆ =ΠΤΩΣΗ ΕΝΔΟΦ.ΠΙΕΣΗΣ
- ◆ ΓΛΑΥΚΩΜΑ ΑΝΟΙΚΤΗΣ ΓΩΝΙΑΣ

ΠΑΡΑΣΥΜΠΑΘΗΤΙΚΟΛΥΤΙΚΑ-ΚΥΚΛΟΠΛΗΓΙΚΑ

- ◆ ΠΑΡΑΣΥΜΠΑΘΗΤΙΚΟ
- ◆ ΝΕΥΡΩΝΕΙ ΣΦΙΓΚΤΗΡΑ
- ◆ ΔΙΕΓΕΡΣΗ=ΜΥΣΗ
- ◆ ΛΥΣΗ,ΑΝΑΣΤΟΛΗ=ΧΑΛΑΣΗ

ΕΝΔΕΙΞΕΙΣ

ΜΥΔΡΙΑΣΗ

- ◆ ΓΙΑ ΒΥΘΟΣΚΟΠΗΣΗ
- ◆ ΦΩΤΟΓΡΑΦΗΣΗ
- ◆ ΑΦΑΙΡΕΣΗ ΚΑΤΑΡΡΑΚΤΗ
- ◆ ΜΕΙΩΣΗ ΕΝΔΟΦΘ.ΠΙΕΣΗΣ ΣΤΟ ΓΛΑΥΚΩΜΑ ανοικτης ΓΩΝΙΑΣ

ΑΝΤΕΝΔΕΙΞΕΙΣ

- ◆ ΓΛΑΥΚΩΜΑ ΚΛΕΙΣΤΗΣ ΓΩΝΙΑΣ
- ◆ ΑΡΡΥΘΜΙΕΣ
- ◆ ΕΜΦΡΑΓΜΑ-ΑΡΤ.ΥΠΕΡΤΑΣΗ
- ◆ ΑΣΘΜΑ
- ◆ ΡΑΓΟΕΙΔΙΤΙΣ

Α2ΑΔΡΕΝΕΡΓΙΚΟΙ ΑΓΩΝΙΣΤΕΣ

- ◆ Διέγερση α2 υποδοχων που οδηγει σε μειωση παραγωγης υδατοειδους υγρου
- ◆ ΑΠΡΑΚΛΙΔΙΝΗ ,ΒΡΙΜΟΝΔΙΝΗ
- ◆ ΕΝΔΕΙΞΕΙΣ :υπερτονια μετα εγχ.χρονοιο πρωτοπ. ,δευτερ.γλαυκωμακαι οξειες μικρης διαρκειας αυξησεις της πιεσης
- ◆ ΣΥΝΕΡΓΕΙΑ ΜΕ β-αποκλειστεςμυωτικα ,αναστ.καρβ.ανυδρασης

ΑΝΕΠΙΘΥΜΗΤΕΣ ΕΝΕΡΓΕΙΕΣ

- ◆ ΓΕΝΙΚΑ ΣΥΜΠΑΘΗΤΙΚΟ ΜΙΜΗΤΙΚΑ
- ◆ ΑΥΞΗΣΗ ΑΡΤΗΡΙΑΚΗΣ ΠΙΕΣΗΣ
- ◆ ΤΑΧΥΚΑΡΔΙΑ ΑΡΡΥΘΜΙΑ

- ◆ ΤΡΟΜΟ
- ◆ ΤΟΠΙΚΑ ΙΡΙΔΙΤΙΔΑ ΕΠΙΠΕΦΥΚΙΤΙΔΑ ,ΚΥΣΤΕΙΣ,ΣΠΑΣΜΟΣ ΑΝΩ ΒΛΕΦΑΡΟΥ,ΜΥΔΡΙΑΣΗ,ΑΙΣΘΗΜΑ ΚΑΥΣΟΥ

Συμπαθητικο μιμητικά

- ◆ Επινεφρινη
- ◆ Φαινυλεφρινη διαγνωστικά συνδ.horner
- ◆ Διπιβεφρινη 5-10 φορές ισχυρότερη
- ◆ Διεγερση:α+β αδρενεργικών υποδοχέων
- ◆ ΑΥΞΗΣΗ ΑΠΟΧΕΤΕΥΣΗΣ ΥΔΑΤ.ΥΓΡΟΥ
- ◆ ΜΕΙΩΣΗ ΠΑΡΑΓΩΓΗΣ α-υποδοχείς ακτ.σώματος
- ◆ ΓΛΥΚΩΜΑ ΑΝΟΙΚΤΗΣ ΓΩΝΙΑΣ
- ◆ Συνεργική δράση με χολινεργικά ,αν. καρβ. Ανυδ και αντιχολινεστερασικά

Ανεπιθυμητες ενεργειες

- ◆ Αύξηση πίεσης
- ◆ Κυστικό οίδημα ωχρας
- ◆ Αίσθημα παλμών

ΑΝΑΛΟΓΑ ΠΡΟΣΤΑΓΛΑΝΔΙΝΗΣ

ΛΑΤΑΝΟΠΡΟΣΤΗ ΒΙΜΑΤΟΠΡΟΣΤΗΤΡΑΒΟΠΡΟΣΤΗ

- ◆ Ελαττώση ΕΟΠ αυξανοντας σκληροκερατοειδική εκροή μέσω μηχανισμού όπου μεσολαβή η προσταγλανδίνη F2α
- ◆ ΕΝΔΕΙΞΕΙΣ δρ. προσθετικά σε άλλα φάρμακα
- ◆ ΑΝΕΠ.ΕΝ.αύξηση αριθμού βλεφαριδών μελαγχρωση βλεφαρουιρδοκυκλιτιδα,κυστ.οιδημα ωχρας

ΑΝΑΣΤΟΛΕΙΣ ΚΑΡΒ. ΑΝΥΔΡΑΣΗΣ

ΑΚΕΤΑΖΟΛΙΜΙΔΗ,

ΔΟΡΓΙΛΑΜΙΔΗ ,ΒΡΙΝΖΟΛΑΜΙΔΗ

- ◆ ΜΕΙΩΣΗ ΡΥΘΜΟΥ ΠΑΡΑΓ.Υ.Υ.
- ◆ ΕΝΔΕΙΞΕΙΣ:Συμπληρωματική θεραπεία οξέων γαυκωμάτων=κλειστής γωνίας και αντιμετώπιση χρόνιου πρωτοπαθούς και δευτεροπαθούς
- ◆ ΑΝΤΕΝΔΕΙΞΕΙΣ ;χαπ...και ασθενείς με σακχ.διαβ, χρ.νεφρ.ανεπ.
- ◆ Ανεπ.ενε.ανορεξία απώλεια βάρους,κοπωση

Μυωτικά

- ◆ Πιλοκαρπίνη
αντενδειξη ΦΛΕΓΜ.ΓΛΑΥΚΩΜΑ
- ◆ Αντιχολινεστερασικά
- ◆ Εχοθειοφατη ,δεμεκαριουμ
- ◆ Αντενδειξη:οξυ γλαυκωμα

Συνοψη

- ◆ Β-αναστολεις σε όλους τους τύπους γλαυκώματος
- ◆ Οξυ γλαυκωμα :πριν το χειρουργείο:
- ◆ Α αγωνιστες+β-αναστολεις+αν.καρβ. Ανυδ,
- ◆ Πιλοκαρπ.=ομη φλεγμονωδες
- ◆ Χρόνιο πρωτοπαθες
- ◆ Α2αγωνιστες,πιλοκαρπίνη
- ◆ Χρόνιο κλειστής γωνίας =αντιχολινεστερασικά
- ◆ Χρόνιο με αφακία = αντιχολινεστερασικά

ΠΑΡΑΣΥΜΠΑΘΗΤΙΚΟ ΛΥΤΙΚΑ

- ◆ ΑΝΤΙΧΟΛΙΝΕΡΓΙΚΑ –ΚΥΚΛΟΠΛΗΓΙΚΑ

- ◆ ΑΤΡΟΠΙΝΗ 30-40 ΛΕΠΤΑ Μ.Δ.12 ΩΡ. ΔΙΑΡΚ.7-12 ΗΜ.
- ◆ ΚΥΚΛΟΠΕΝΤΟΛΑΤΗ
- ◆ ΟΜΑΤΡΟΠΙΝΗ
- ◆ ΣΚΟΠΟΛΑΜΙΝΗ.....ΚΝΣ
- ◆ ΤΡΟΠΙΚΑΜΙΔΗ 15-20 λεπτα μ.δ30 λεπτα

ΑΝΕΠΙΘΥΜΗΤΕΣ ΕΝΕΡΓΕΙΕΣ

- ◆ ΚΥΚΛΟΠΛΗΓΙΚΑ ΠΑΡΑΣΥΜΠΑΘΗΤΙΚΟ ΜΙΜΗΤΙΚΑ
- ◆ ΤΟΠΙΚΕΣ ΕΡΕΘΙΣΜΟΣ ,ΑΥΞΗΣΗ ΕΝΔΟΦ.ΠΙΕΣΗΣ
- ◆ ΓΕΝΙΚΕΣ-ΣΥΓΧΥΣΗ ΑΤΑΞΙΑ ΞΗΡΟΣΤΟΜΙΑ ΕΠΙΣΧΕΣΗ ΟΥΡΩΝ