

ΠΡΟΣΦΟΡΑ – ΖΗΤΗΣΗ – ΚΡΑΤΙΚΗ ΠΑΡΕΜΒΑΣΗ

Εισαγωγή: Οι αγοραίες δυνάμεις της προσφοράς και ζήτησης

Προσφορά και Ζήτηση είναι οι πιο γνωστοί οικονομικοί όροι. Η λειτουργία των αγορών προσδιορίζεται από δύο βασικές δυνάμεις, την ζήτηση και την προσφορά. Η μοντέρνα μικροοικονομική εξετάζει την αλληλεπίδραση μεταξύ της προσφοράς και της ζήτησης στις αγορές για τον καθορισμό της τιμής ισορροπίας. Οι όροι ζήτηση και προσφορά αναφέρονται στην συμπεριφορά των ατόμων . . . καθώς αλληλεπιδρούν μεταξύ τους στις αγορές.

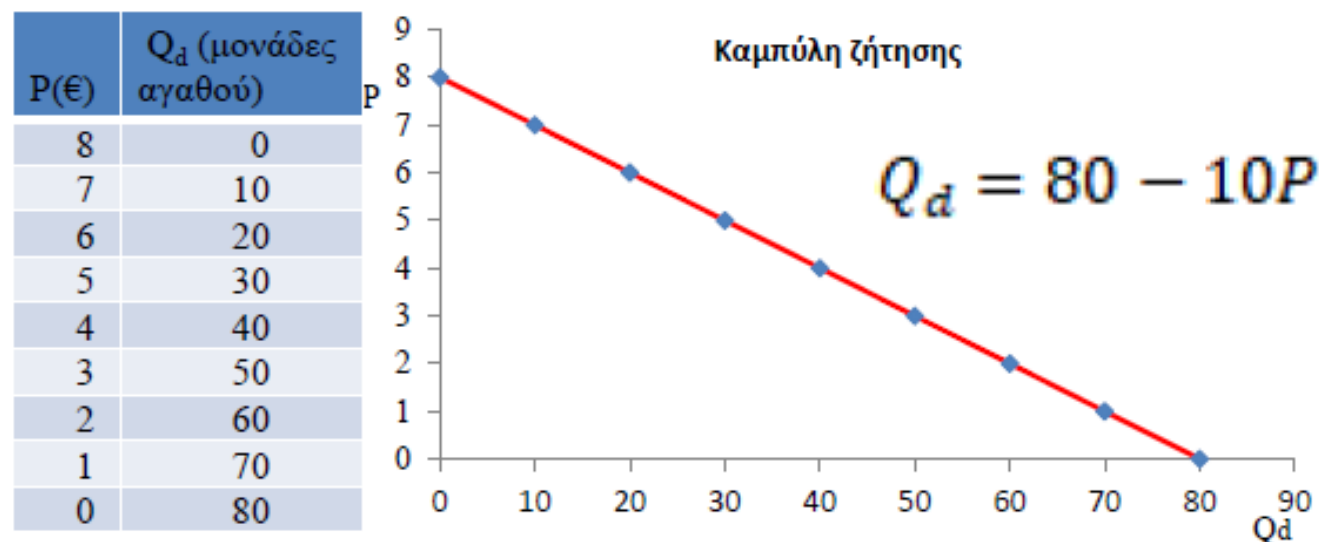
Η αγορά αποτελείται από μια ομάδα αγοραστών και πωλητών ενός συγκεκριμένου αγαθού ή υπηρεσίας. Οι αγοραστές προσδιορίζουν την ζήτηση. Οι πωλητές προσδιορίζουν την προσφορά

Η θεωρία της ζήτησης: Η υπόθεση *ceteris paribus*

Οι οικονομικές μεταβλητές επηρεάζονται συνήθως από πολλούς παράγοντες. Η μεταβλητή που εξετάζουμε κάθε φορά λέγεται εξαρτημένη μεταβλητή και οι παράγοντες που την επηρεάζουν λέγονται ανεξάρτητες μεταβλητές. Σε πολλές περιπτώσεις είναι σκόπιμο να εξετάζουμε τη συμπεριφορά της εξαρτημένης μεταβλητής σε σχέση με μία μόνο ανεξάρτητη μεταβλητή προκειμένου να δούμε αναλυτικά τις σχέσεις αλληλεξάρτησης που αναπτύσσονται. Θεωρούμε δηλαδή ότι όλες οι άλλες μεταβλητές, οι άλλοι παράγοντες, παραμένουν σταθεροί. Αυτό φυσικά είναι μια υπόθεση που δεν συναντάται στον πραγματικό κόσμο, μας βοηθάει όμως να διερευνήσουμε τις σχέσεις μεταξύ μεταβλητών και να καταλάβουμε πως λειτουργούν ορισμένοι βασικοί νόμοι των οικονομικών. Η υπόθεση αυτή λέγεται *ceteris paribus* ή όλοι οι άλλοι παράγοντες σταθεροί. Μια τέτοια υπόθεση θα κάνουμε αμέσως τώρα εξετάζοντας το νόμο της ζήτησης, όπου θα διερευνήσουμε την σχέση ανάμεσα στην τιμή ενός αγαθού και στη ζητούμενη ποσότητα. Θα θεωρήσουμε λοιπόν ότι το μόνο που επηρεάζει τη ζητούμενη ποσότητα ενός αγαθού είναι η τιμή του και ότι όλοι οι άλλοι παράγοντες (π.χ. τιμές των άλλων αγαθών, η μόδα, το εισόδημα των καταναλωτών, η φορολογία, κλπ.) παραμένουν σταθεροί.

Ο νόμος της ζήτησης

Σύμφωνα με το Νόμο της Ζήτησης, όταν μειώνεται η τιμή ενός αγαθού, αυξάνεται η ζητούμενη ποσότητά του και το αντίστροφο με τους προσδιοριστικούς παράγοντες της ζήτησης σταθερούς (*ceteris paribus*). Ο νόμος αυτός απεικονίζεται με μια ευθεία αρνητικής κλίσης. Στον κάθετο άξονα μετράμε την τιμή του αγαθού και στον οριζόντιο τη ζητούμενη ποσότητα. Η αλγεβρική του μορφή είναι: $Q_d = \alpha - bP, b > 0$

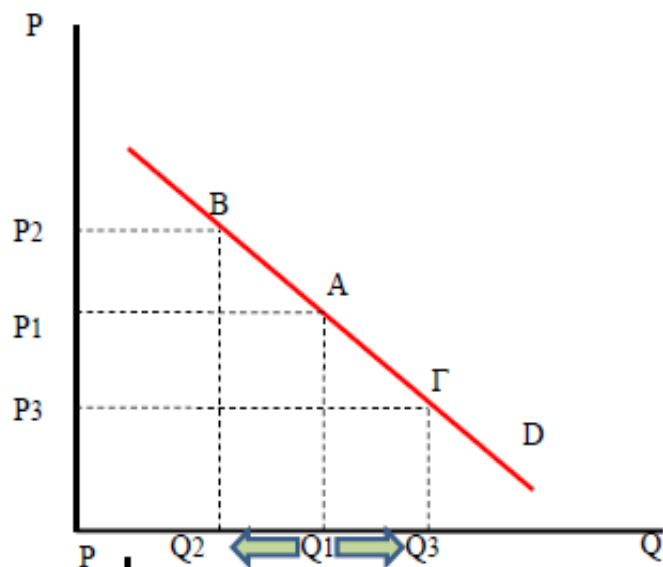


- Καθώς η τιμή του αγαθού μειώνεται, η ζητούμενη ποσότητα του καταναλωτή αυξάνεται.
- Η καμπύλη ζήτησης έχει αρνητική κλίση σχεδόν πάντοτε, λόγω του νόμου της ζήτησης.

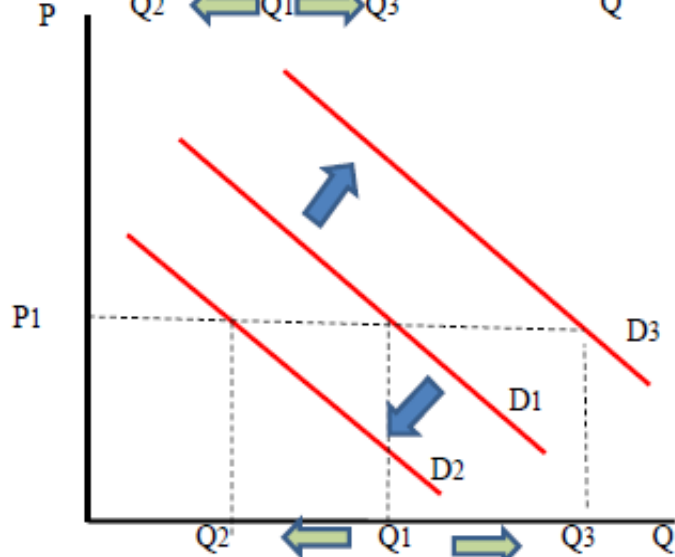
Μεταβολή ζητούμενης ποσότητας και μεταβολή ζήτησης

ΠΡΟΣΟΧΗ!

Μία μεταβολή της Ζητούμενης Ποσότητας αφορά σε κίνηση κατά μήκος της καμπύλης ζήτησης και προκαλείται ΜΟΝΟ από μια μεταβολή στην τιμή του προϊόντος.



Μία μεταβολή στη Ζήτηση αφορά σε μετατόπιση της καμπύλης ζήτησης, είτε προς τα αριστερά είτε προς τα δεξιά. Προκαλείται από προσδιοριστικούς παράγοντες της ζήτησης και το αποτέλεσμα είναι η μεταβολή της ζητούμενης ποσότητας σε κάθε επίπεδο τιμών.



Προσδιοριστικοί παράγοντες της ζήτησης

Εισόδημα καταναλωτή (+). Όταν το αγαθό είναι κανονικό (π.χ. αγαθά πολυτελείας) υπάρχει θετική σχέση ανάμεσα στο εισόδημα και τη ζητούμενη ποσότητα ενώ όταν είναι κατώτερο (π.χ. μεταφορά με λεωφορείο) υπάρχει αρνητική σχέση ανάμεσα στο εισόδημα και τη ζητούμενη ποσότητα.

Οι τιμές των συγγενών αγαθών.

A. **Αγαθά Υποκατάστατα (+):** Η αύξηση της τιμής ενός αγαθού X προκαλεί αύξηση της ζήτησης του υποκατάστατου αγαθού Y και αντιστρόφως (πχ τσιγάρα-χύμα καπνός).

B. **Αγαθά Συμπληρωματικά(-):** Όταν η αύξηση της τιμής ενός αγαθού X προκαλεί μείωση της ζήτησης ενός άλλου αγαθού Y (καφές-ζάχαρη)

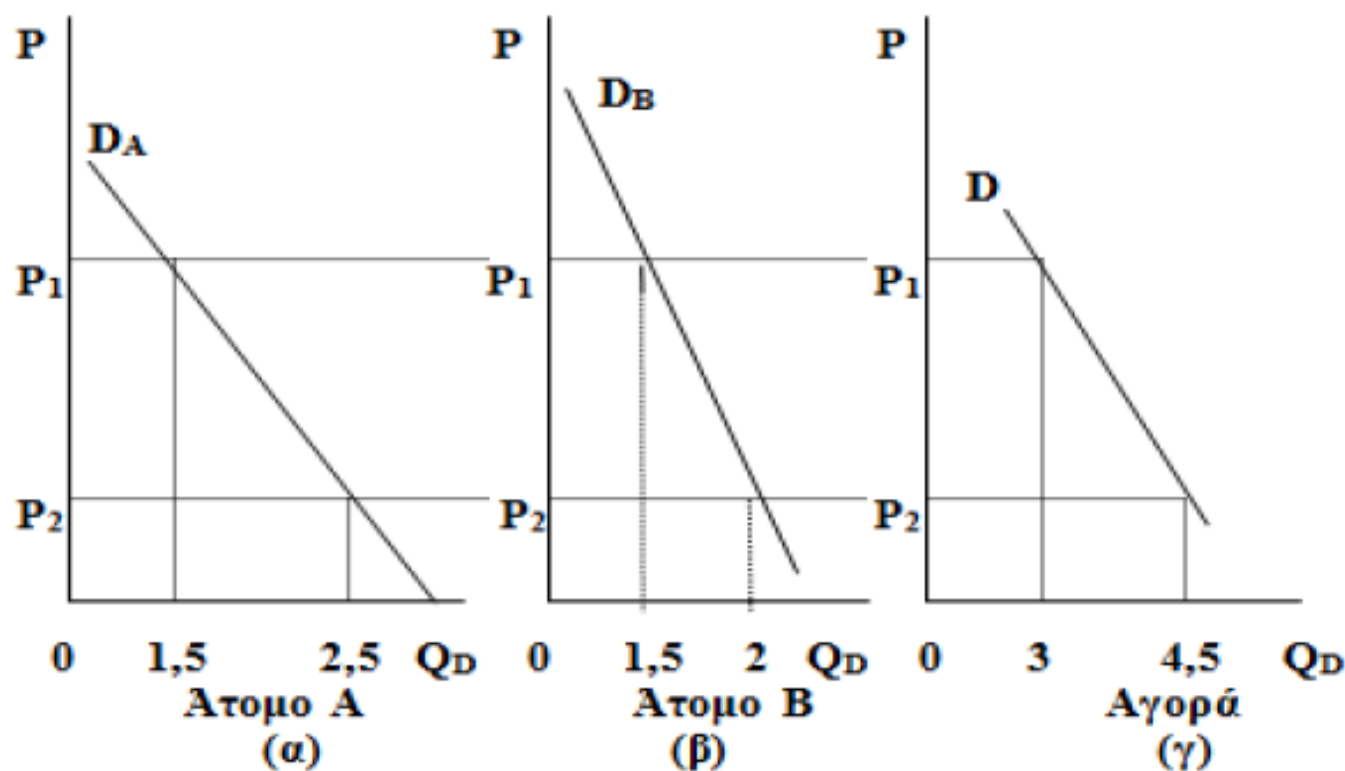
Η προσδοκώμενη τιμή του αγαθού (+). Όταν αναμένουμε να αυξηθεί η τιμή ενός αγαθού αυξάνουμε την τρέχουσα κατανάλωση για να επωφεληθούμε από την τρέχουσα χαμηλότερη τιμή.

Οι προτιμήσεις των καταναλωτών (+): Όταν οι προτιμήσεις των καταναλωτών στρέφονται προς ένα αγαθό, τότε η ζητούμενη ποσότητα του αγαθού αυξάνεται

Μέγεθος αγοράς – Πληθυσμός (+): Θετική Σχέση μεταξύ του μεγέθους αγοράς και της ζητούμενης ποσότητας ενός αγαθού (αφορά στην αγοραία καμπύλη ζήτησης).

Συνολική ή Αγοραία Ζήτηση

Για να βρούμε τη συνολική ζήτηση για ένα προϊόν στην αγορά, θα πρέπει να αθροίσουμε τις ατομικές καμπύλες ζήτησης οριζόντια. Δηλαδή, για να βρούμε τη συνολικά ζητούμενη ποσότητα σε κάθε τιμή, προσθέτουμε τις ατομικές ποσότητες που βρίσκουμε στον οριζόντιο άξονα των ατομικών καμπυλών ζήτησης.



Ο νόμος της προσφοράς

Οι επιχειρήσεις παράγουν τα αγαθά με σκοπό να τα πουλήσουν και να αποκομίσουν κέρδος. Το κέρδος προέρχεται από την αφαίρεση του συνολικού κόστους από τα συνολικά έσοδα. Τα συνολικά έσοδα προκύπτουν από την ποσότητα που η επιχείρηση πουλάει επί την τιμή στην οποία πουλάει τα αγαθά. Η τιμή πώλησης του προϊόντος που παράγει η επιχείρηση είναι λοιπόν πολύ σημαντικός παράγοντας. Κάθε επιχείρηση είναι διατεθειμένη να παράγει και να προσφέρει στην αγορά κάποιες ποσότητες ενός αγαθού σε διαφορετικές τιμές. Αυτές οι ποσότητες φαίνονται στην καμπύλη προσφοράς. Όπως γίνεται εύκολα αντιληπτό όσο μεγαλύτερη είναι η τιμή του αγαθού τόσο περισσότερες ποσότητες είναι διατεθειμένη η επιχείρηση να προσφέρει. Υπάρχει δηλαδή μια θετική σχέση ανάμεσα στην τιμή του αγαθού και στην προσφερόμενη ποσότητα. Η σχέση αυτή λέγεται νόμος της προσφοράς και απεικονίζεται με την καμπύλη προσφοράς που έχει θετική κλίση.

Ο νόμος της προσφοράς

Ο κύριος λόγος για τον οποίο η καμπύλη προσφοράς έχει θετική κλίση είναι ότι το κόστος παραγωγής στο βραχυχρόνιο διάστημα είναι συνήθως αύξουσα συνάρτηση της παραγόμενης ποσότητας ενός προϊόντος. Δηλαδή όσο αυξάνεται η ποσότητα του προϊόντος που παράγει μια επιχείρηση τόσο ψηλότερο γίνεται το κατά μονάδα κόστος παραγωγής του.

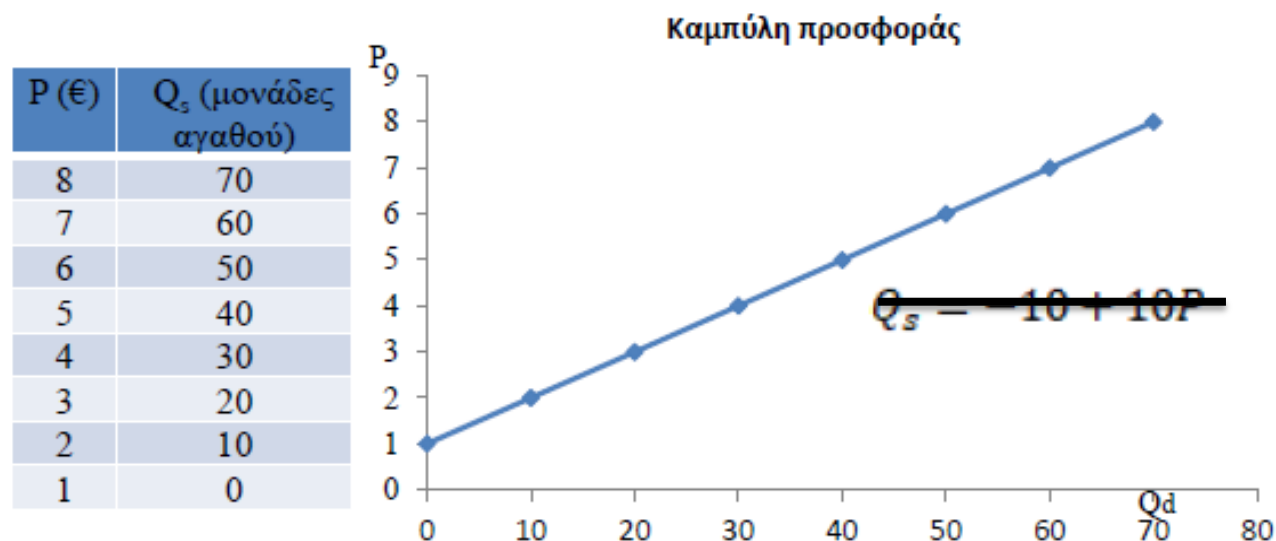
Αυτό οφείλεται σε δύο παράγοντες:

α) στο νόμο της φθίνουσας απόδοσης, όπου όπως είδαμε στο προηγούμενο μάθημα καθώς αυξάνεται η ποσότητα ενός συντελεστή (π.χ. αγαθό Y), ύστερα από ένα ορισμένο επίπεδο απασχόλησης (παραγωγής) του μεταβλητού συντελεστή (π.χ. αγαθό X) κάθε πρόσθετη μονάδα του συμβάλλει συνεχώς λιγότερο στην αύξηση της ποσότητας του παραγόμενου προϊόντος, β) στην ενδεχόμενη αύξηση της τιμής των συντελεστών. Εφόσον η επιχείρηση χρειάζεται μεγαλύτερες ποσότητες παραγωγικών συντελεστών για να αυξήσει την παραγόμενη ποσότητα προϊόντος, είναι πιθανό η αύξηση της ζήτησης για τους συντελεστές να προκαλέσει αύξηση της τιμής τους, πράγμα που θα αυξήσει το κατά μονάδα κόστος παραγωγής. Εφόσον συμβεί αυτό η επιχείρηση λογικά δεν θα είναι διατεθειμένη να αυξήσει την παραγόμενη ποσότητα εφόσον προηγουμένως δεν έχει αυξηθεί και η τιμή του προϊόντος.

Ο νόμος της προσφοράς

Σύμφωνα με το Νόμο της Προσφοράς, με όλους τους άλλους παράγοντες σταθερούς (*ceteris paribus*), η προσφερόμενη ποσότητα ενός αγαθού αυξάνεται όταν η τιμή του αγαθού αυξάνεται. Ο νόμος αυτός απεικονίζεται με μια ευθεία θετικής κλίσης. Η αλγεβρική του μορφή είναι:

$$Q_s = \alpha + bP, b > 0$$

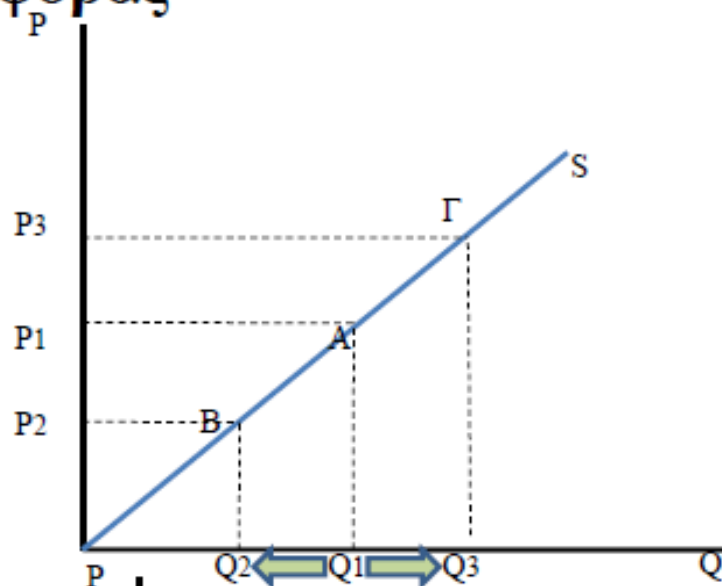


- Καθώς η τιμή του αγαθού μειώνεται, η προσφερόμενη ποσότητα εκ μέρους ενός παραγωγού μειώνεται.
- Η καμπύλη προσφοράς έχει θετική κλίση

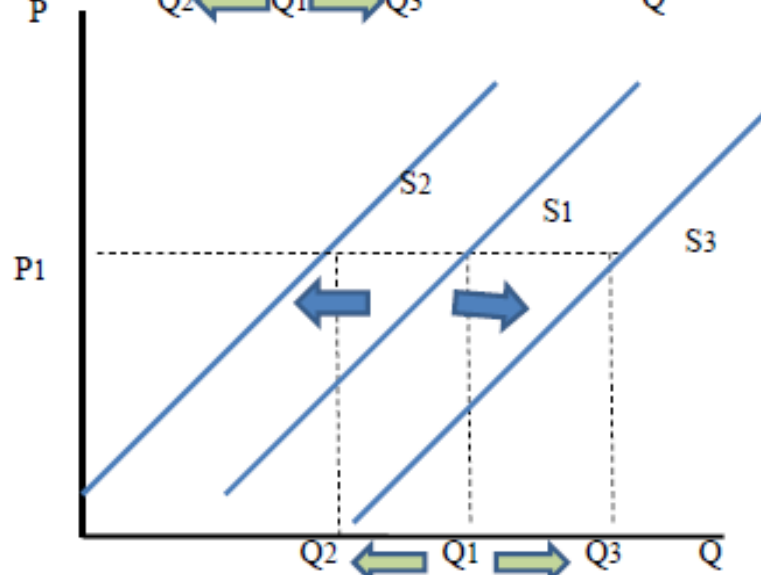
Μεταβολή προσφερόμενης ποσότητας και μεταβολή προσφοράς

ΠΡΟΣΟΧΗ!

Μία μεταβολή της Προσφερόμενης Ποσότητας αφορά σε κίνηση κατά μήκος της καμπύλης προσφοράς και προκαλείται ΜΟΝΟ από μια μεταβολή στην τιμή του προϊόντος.



Μία μεταβολή στην Προσφορά αφορά σε μετατόπιση της καμπύλης προσφοράς, είτε προς τα αριστερά είτε προς τα δεξιά. Προκαλείται από προσδιοριστικούς παράγοντες της προσφοράς και το αποτέλεσμα είναι η μεταβολή της ζητούμενης ποσότητας σε κάθε επίπεδο τιμών.



Προσδιοριστικοί παράγοντες της Προσφοράς

Το κόστος των εισροών (-): Όταν αυξάνεται η τιμή των παραγωγικών συντελεστών που χρησιμοποιούνται αυξάνεται το κόστος παραγωγής και η επιχείρηση μειώνει την προσφερόμενη ποσότητα και στρέφεται στην παραγωγή άλλων αγαθών.

Η τεχνολογία παραγωγής (+): Όταν βελτιώνεται η τεχνολογία η επιχείρηση παράγει πιο αποδοτικά μειώνοντας το κόστος παραγωγής.

Προσδοκίες για την τιμή του αγαθού (-): Αρνητική Σχέση μεταξύ της προσδοκώμενης τιμής και της σημερινής προσφοράς του αγαθού.

Οι τιμές των συγγενών αγαθών.

A) Τιμές των υποκατάστατων αγαθών (-): Εάν η τιμή ενός υποκατάστατου αγαθού αυξηθεί τότε η προσφορά μειώνεται γιατί οι παραγωγοί στρέφονται στην παραγωγή του υποκατάστατου.

B) Τιμές των συμπληρωματικών αγαθών (+): Εάν η τιμή ενός συμπληρωματικού αγαθού αυξηθεί, τότε η προσφορά αυξάνεται.

Κράτος- ρυθμίσεις: Επηρεάζουν την προσφορά έμμεσα (π.χ. οι κανόνες για το περιβάλλον που πρέπει να τηρεί μία βιομηχανία αυξάνουν το κόστος παραγωγής).

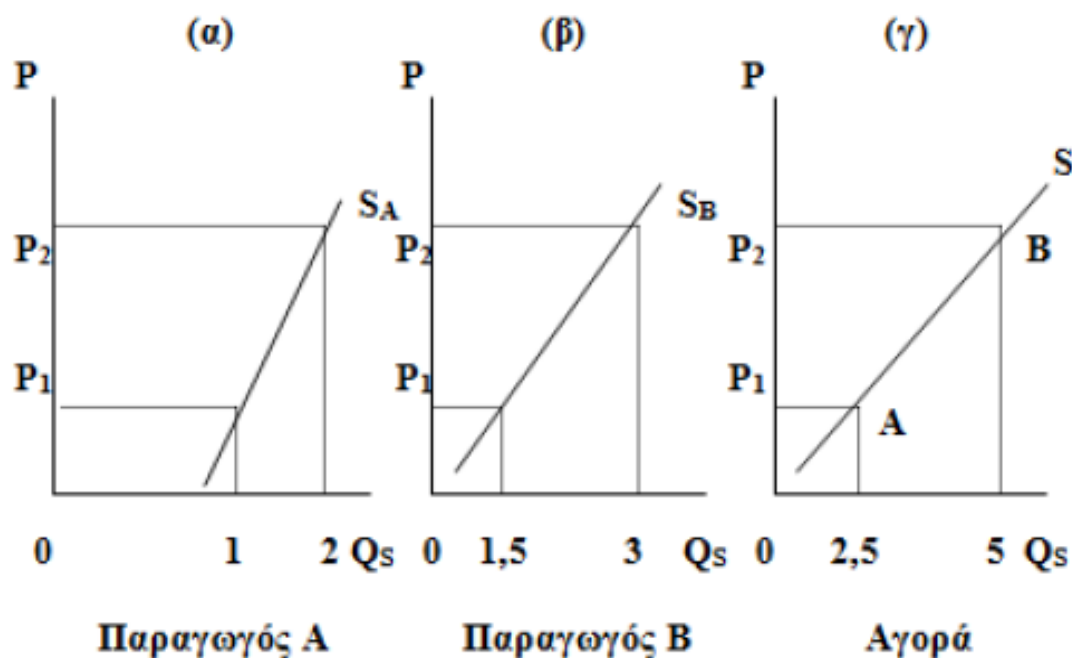
Οι καιρικές συνθήκες: Κυρίως για τα αγροτικά προϊόντα. Όταν οι καιρικές συνθήκες είναι ευνοϊκές για την παραγωγή ενός αγροτικού προϊόντος, τότε η προσφορά του μειώνεται.

Πλήθος παραγωγών (+): Υπάρχει θετική σχέση μεταξύ του πλήθους των παραγωγών και της προσφερόμενης ποσότητας ενός αγαθού (αφορά στην αγοραία καμπύλη προσφοράς).

Επιπλέον, οι προσδοκίες αύξησης των τιμών των προϊόντων, μπορεί να οδηγήσει σε μείωση της προσφοράς της παραγόμενης ποσότητας, εφόσον βέβαια το συγκεκριμένο προϊόν μπορεί να αποθηκευτεί. Αυτό θα οδηγούσε σε μετατόπιση της καμπύλης προς τα αριστερά. Εν αντιθέσει, αν το προϊόν ήταν βιομηχανικό, αυτό θα οδηγούσε σε αύξηση της παραγωγής σήμερα, οπότε η καμπύλη θα μετατοπίζονταν προς τα δεξιά.

Συνολική Προσφορά

Για να βρούμε τη συνολική προσφορά για ένα προϊόν, θα πρέπει να αθροίσουμε τις ατομικές καμπύλες προσφοράς οριζόντια. Δηλαδή, για να βρούμε τη συνολικά προσφερόμενη ποσότητα σε κάθε τιμή, προσθέτουμε τις ατομικές ποσότητες που βρίσκουμε στον οριζόντιο άξονα των ατομικών καμπυλών προσφοράς.



Ισορροπία ζήτησης και προσφοράς

Η ζήτηση και η προσφορά αλληλενεργούν στην αγορά.

Η έννοια της **ισορροπίας** ορίζεται ως ένα σύνολο αλληλοεπηρεαζόμενων μεταβλητών, οι οποίες προσαρμόζονται με τέτοιο τρόπο, ώστε να μην δημιουργείται ενδογενής τάση για μεταβολή. Η ισορροπία της αγοράς επιτυγχάνεται σε εκείνη την τιμή και σε εκείνη την ποσότητα όπου οι δυνάμεις της προσφοράς και της ζήτησης είναι εξισοροπημένες.

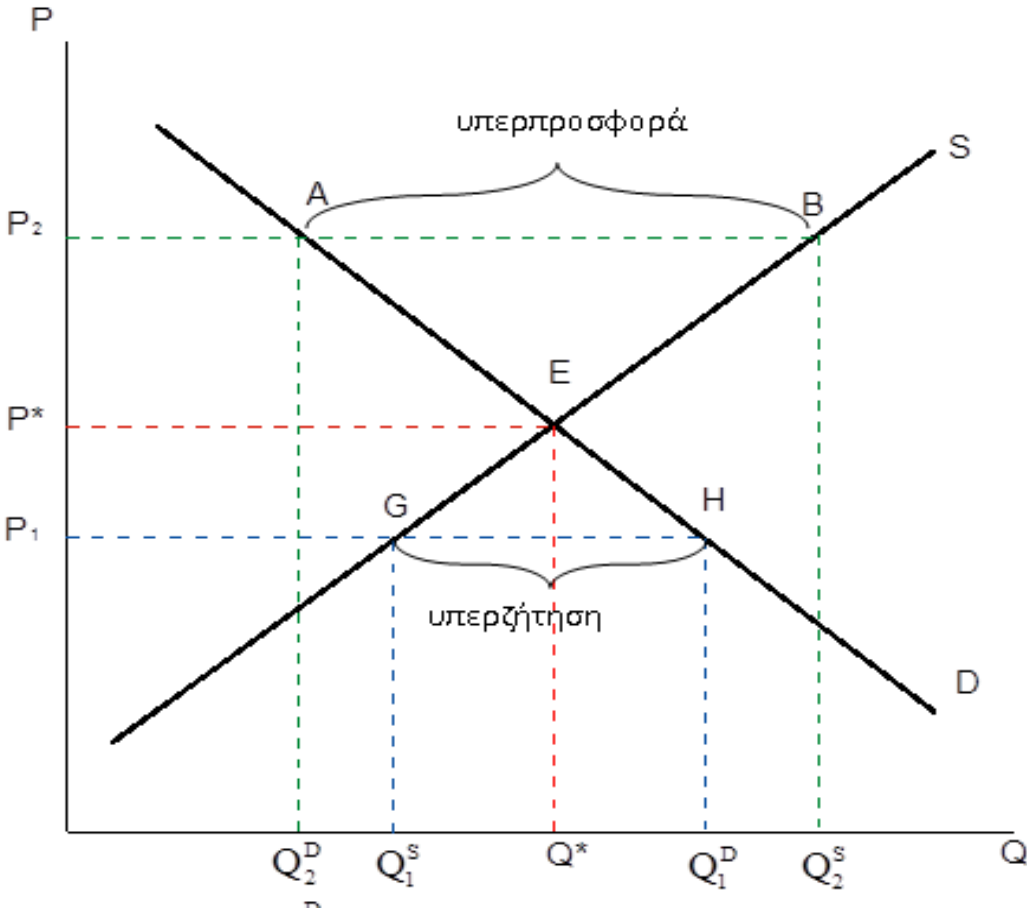
Τιμή ισορροπίας: η ποσότητα που οι αγοραστές θέλουν να αγοράσουν είναι ίση ακριβώς με την ποσότητα που οι πωλητές θέλουν να πωλήσουν.

Διαγραμματικά είναι η τιμή στην οποία η Καμπύλη Ζήτησης τέμνει την Καμπύλη Προσφοράς.

Ποσότητα ισορροπίας: Η προσφερόμενη ποσότητα και η ζητούμενη ποσότητα που αντιστοιχούν στην Τιμή Ισορροπίας. Διαγραμματικά είναι η ποσότητα στην οποία η Καμπύλη Ζήτησης τέμνει την Καμπύλη.

Πλεόνασμα: Όταν κινούμαστε σε τιμές πάνω από την τιμή ισορροπίας τότε η προσφερόμενη ποσότητα ξεπερνά τη ζητούμενη έχουμε δηλαδή πλεόνασμα. Οι παραγωγοί μειώνουν τις τιμές για να αυξήσουν τις πωλήσεις με αποτέλεσμα να οδηγούμαστε σε ισορροπία.

Έλλειμμα: Όταν κινούμαστε σε τιμές κάτω από την τιμή ισορροπίας τότε η προσφερόμενη ποσότητα υπολείπεται τη ζητούμενης έχουμε δηλαδή έλλειμμα. Οι παραγωγοί αυξάνουν την τιμή με σκοπό να διατηρήσουν αυξημένα έσοδα τα έσοδα τους. Αυτό οδηγεί σε μείωση της ζητούμενης ποσότητας με αποτέλεσμα να οδηγούμαστε σε ισορροπία.



Υποθέτουμε ότι υπάρχει στην αγορά η τιμή P_1 . Στην τιμή αυτή ζητείται ποσότητα και προσφέρεται . Προφανώς οι καταναλωτές βρίσκουν την τιμή φτηνή και ζητούν περισσότερη ποσότητα από όση οι επιχειρήσεις είναι διατεθειμένες να προσφέρουν. Υπάρχει υπερβολική ζήτηση για το αγαθό ή αλλιώς υπερζήτηση. Η υπερζήτηση μετράται με το διάστημα GH , με άλλα λόγια είναι η διαφορά των ποσοτήτων - . Αυτό ωθεί τους καταναλωτές να είναι διατεθειμένοι να πληρώσουν παραπάνω. Καθώς η τιμή ανεβαίνει οι παραγωγοί είναι διατεθειμένοι να προσφέρουν περισσότερη ποσότητα και οι καταναλωτές είναι διατεθειμένοι να αγοράζουν λιγότερη ποσότητα. Αυτό κάνει την υπερζήτηση να μειώνεται.

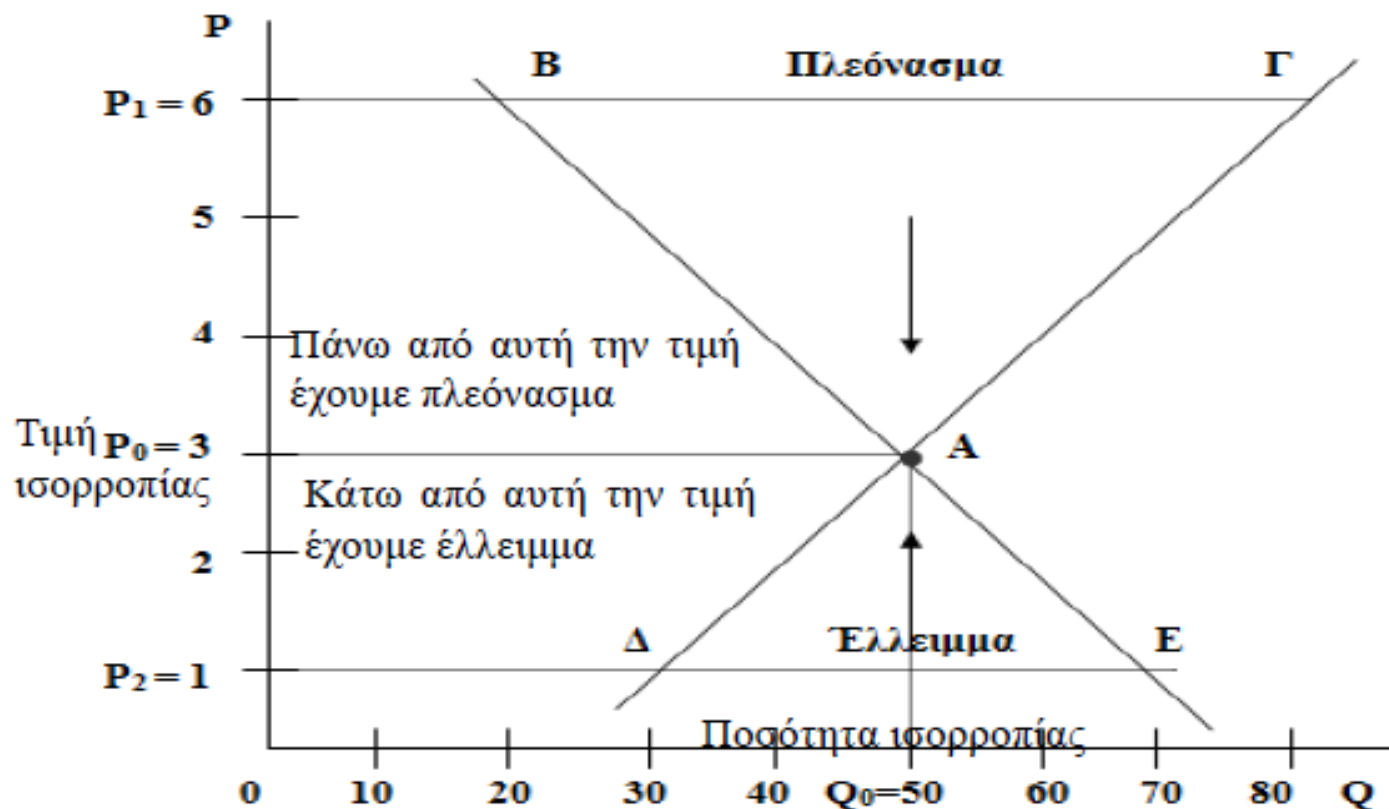
Από την άλλη μεριά, αν η τιμή του αγαθού είναι P_2 υπάρχει ζητούμενη ποσότητα και αντίστοιχα προσφερόμενη ποσότητα . Υπάρχει δηλαδή μεγάλη προσφορά και μικρή ζήτηση, με άλλα λόγια έχουμε υπερπροσφορά. Η υπερπροσφορά μετράται με το διάστημα AB , με άλλα λόγια είναι η διαφορά των ποσοτήτων - . Αυτό ωθεί τους παραγωγούς να μειώσουν τις τιμές προκειμένου να πουλήσουν τις αδιάθετες μονάδες προϊόντος. Καθώς οι τιμές πέφτουν οι παραγωγοί είναι διατεθειμένοι να προσφέρουν ολοένα λιγότερη ποσότητα και οι καταναλωτές είναι διατεθειμένοι να αγοράζουν ολοένα και περισσότερη ποσότητα. Αυτό οδηγεί σε μείωση της υπερπροσφοράς.

Στο σημείο E όπου τέμνονται οι καμπύλες ζήτησης και προσφοράς έχουμε την τιμή P^* και την ποσότητα Q^* . Στην τιμή P^* η ποσότητα που οι καταναλωτές επιθυμούν να αγοράσουν είναι Q^* και είναι ακριβώς ίδια με την ποσότητα που οι παραγωγοί είναι διατεθειμένοι να προσφέρουν. Δεν υπάρχει ούτε υπερζήτηση ούτε υπερπροσφορά. Η αγορά επομένως ισορροπεί, γι αυτό και οι P^* και Q^* ονομάζονται τιμή και ποσότητα ισορροπίας αντίστοιχα.

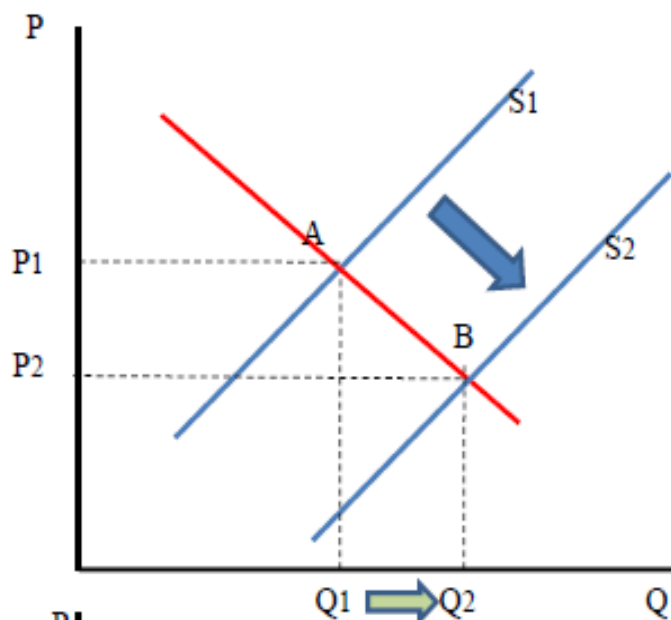


Ισορροπία ζήτησης και προσφοράς

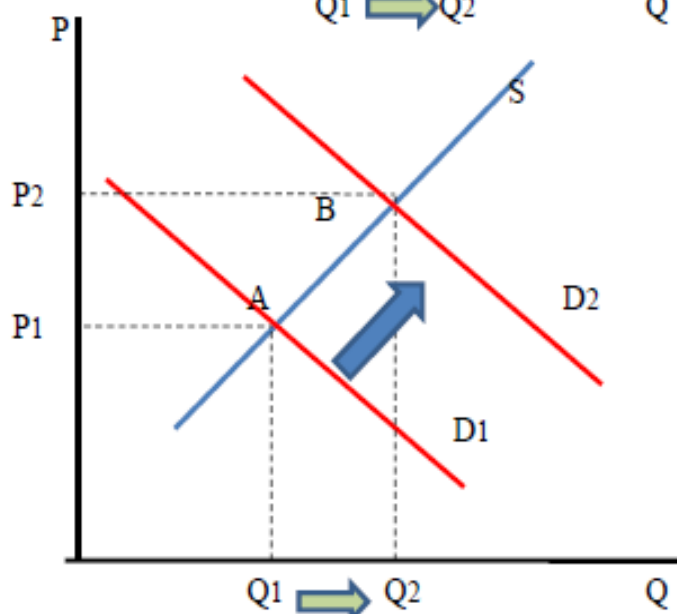
P (ευρώ)	Qd (μονάδες του αγαθού)	Qs (μονάδες του αγαθού)	Πλεόνασμα	Έλλειμμα
6	20	80	60	
5	30	70	40	
4	40	60	20	
3	50	50	0	0
2	60	40		20
1	70	30		40



Μεταβολές στην ισορροπία



Αν η καμπύλη προσφοράς μετακινηθεί προς τα δεξιά (π.χ. γιατί μειώθηκε το κόστος των εισροών) τότε για την τιμή P1 θα υπάρξει πλεόνασμα ($Q_2 - Q_1$). Ως αποτέλεσμα οι παραγωγοί θα ρίξουν σταδιακά την τιμή έως το επίπεδο (P2) στο οποίο η ζητούμενη ποσότητα θα είναι ίση με την προσφερόμενη.



Αν η καμπύλη ζήτησης μετακινηθεί προς τα δεξιά (π.χ. γιατί αυξήθηκε το εισόδημα των καταναλωτών) τότε για την τιμή P1 θα υπάρξει έλλειμμα ($Q_2 - Q_1$). Ως αποτέλεσμα οι παραγωγοί θα αυξήσουν σταδιακά την παραγωγή τους έως το επίπεδο ~~P1~~ **P2** στο οποίο εξισώνεται με τη ζητούμενη ποσότητα. Επίσης θα αυξήσουν σταδιακά την τιμή στο επίπεδο (P2) που αντιστοιχεί στην τιμή που οι καταναλωτές είναι διατεθειμένοι να πληρώσουν για ποσότητα Q2.

Περιπτώσεις μεταβολών

		Αμετάβλητη προσφορά	Αύξηση προσφοράς	Μείωση προσφοράς
Αμετάβλητη ζήτηση	P	Αμετάβλητη	Μείωση	Αύξηση
	Q	Αμετάβλητη	Αύξηση	Μείωση
Αύξηση ζήτησης	P	Αύξηση	Αβέβαιο	Αύξηση
	Q	Αύξηση	Αύξηση	Αβέβαιο
Μείωση ζήτησης	P	Μείωση	Μείωση	Αβέβαιο
	Q	Μείωση	Αβέβαιο	Μείωση

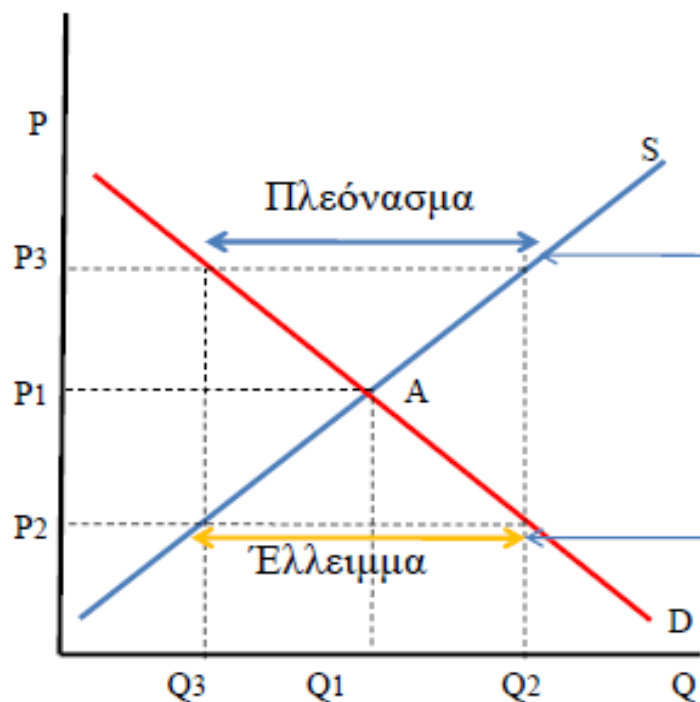
Υπάρχει βέβαια και η πιθανότητα να μεταβληθούν ταυτόχρονα και η προσφορά και η ζήτηση, η επίδραση στην τιμή και στην ποσότητα θα εξαρτηθεί από την κατεύθυνση και το μέγεθος των μεταβολών.

Τέλος θα πρέπει να σημειώσουμε ότι σε ορισμένες περιπτώσεις οι τιμές που προσδιορίζονται από το μηχανισμό της προσφοράς και της ζήτησης είναι δυνατό να θεωρηθούν από το κράτος υπερβολικές. Αυτό έχει σαν αποτέλεσμα την παρέμβαση του κρατικού μηχανισμού και την επιβολή «πλαφόν» σε ορισμένα προϊόντα και υπηρεσίες που θεωρούνται υψηλής ανάγκης για τα νοικοκυριά.

Επίσης, υπάρχει και η πολιτική των κατώτατων τιμών ή τιμές ασφαλείας που επιβάλλονται και αυτές από το κράτος ή από ρυθμιστικές αρχές. π.χ. η στήριξη των τιμών των γεωργικών προϊόντων.

Κρατική παρέμβαση: επιβολή ανώτατης και κατώτατης τιμής

Είδαμε πως η αγορά ισορροπεί μέσα από τις δυνάμεις της προσφοράς και της ζήτησης. Συχνά όμως το κράτος χρειάζεται να παρέμβει διαταρράσσοντας αυτή την ισορροπία προκειμένου να προστατεύσει τα συμφέροντα κάποιας κοινωνικής ομάδας. Μία χαρακτηριστική περίπτωση κρατικής παρέμβαση είναι η επιβολή ανώτατων τιμών για να προστατευτούν τα συμφέροντα των καταναλωτών και κατώτατων τιμών για να προστατευτούν τα συμφέροντα των παραγωγών.

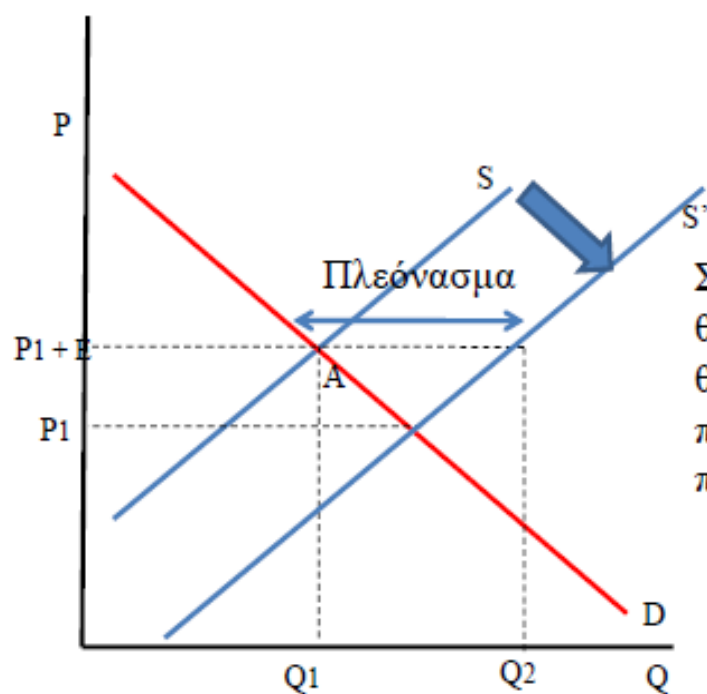


Σε περίπτωση επιβολής κατώτατης τιμής P_3 (κατώτατος μισθός) η προσφερόμενη ποσότητα θα αυξηθεί και η ζητούμενη θα μειωθεί δημιουργώντας έτσι ένα πλεόνασμα ίσο με $Q_2 - Q_1$.

Σε περίπτωση επιβολής ανώτατης τιμής P_2 (πχ στην τιμή της βενζίνης, στο νερό σε αρχαιολογικούς χώρους και στα πλοία) η προσφερόμενη ποσότητα θα μειωθεί και η ζητούμενη θα αυξηθεί δημιουργώντας έτσι ένα έλλειμμα ίσο με $Q_2 - Q_1$.

Κρατική παρέμβαση: επιδότηση

Υπάρχουν περιπτώσεις κατά τις οποίες το κράτος επιδοτεί την παραγωγή ορισμένων προϊόντων, είτε επειδή το προϊόν είναι ζωτικής σημασίας για την οικονομία, είτε επειδή θέλει να ενισχύσει το εισόδημα των παραγωγών. Οι πιο συνηθισμένες περιπτώσεις είναι αυτές της επιδότησης των αγροτικών προϊόντων.



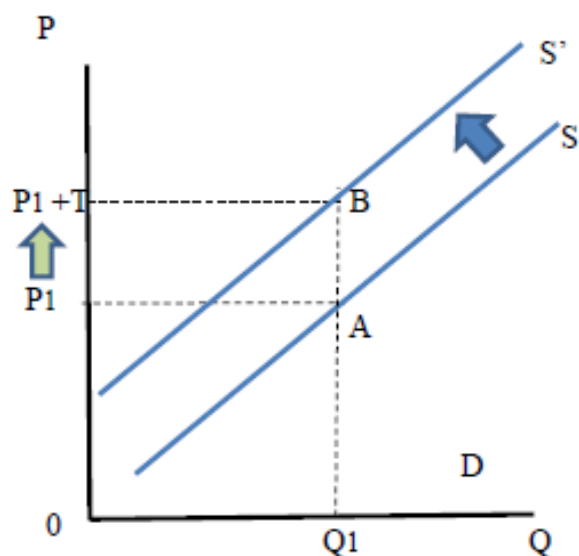
Σε περίπτωση επιδότησης E στην τιμή ο παραγωγός θα πουλά σε τιμή P_1 αλλά θα εισπράττει $P_1 + E$. Αυτό θα οδηγήσει με μετατόπιση της καμπύλης προσφοράς προς τα δεξιά και στη δημιουργία πλεονάσματος $Q_2 - Q_1$.

Κρατική παρέμβαση: έμμεσος φόρος

Οι κυβερνήσεις επιβάλλουν φόρους ώστε να συγκεντρώσουν τους απαιτούμενους οικονομικούς πόρους για την παραγωγή των δημοσίων αγαθών. Οι φόροι διακρίνονται σε:

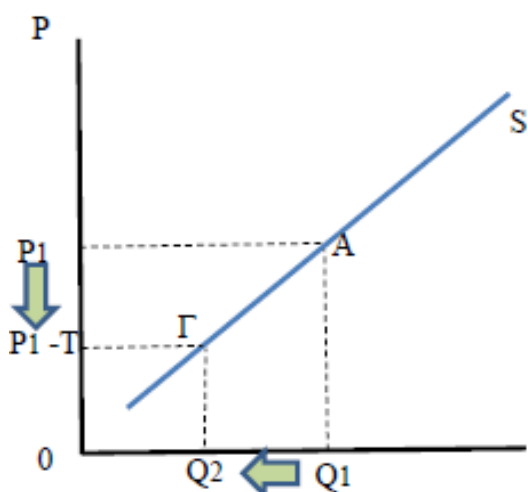
- **άμεσους**, οι οποίοι επιβάλλονται στο εισόδημα φυσικών και νομικών προσώπων και στην περιουσία. Η άμεση φορολόγηση θεωρείται πιο δίκαιη, γιατί μπορεί να γίνει διάκριση των προσώπων σε εισοδηματικές τάξεις και να καθοριστεί ανάλογα το ύψος του φορολογικού βάρους. Συνήθως στην άμεση φορολόγηση αυξάνεται το ποσοστό φορολόγησης στα μεγαλύτερα εισοδήματα. Χαρακτηριστικά παραδείγματα άμεσων φόρων είναι ο φόρος εισοδήματος, ο εταιρικός φόρος επί των κερδών, ο ΕΝΦΙΑ κ.α.
- **έμμεσους**, όπου θεωρούνται οι οποίοι επιβάλλονται στην κατανάλωση αγαθών/υπηρεσιών και στις εισαγωγές. Χαρακτηριστικά παραδείγματα έμμεσων φόρων είναι ο ΦΠΑ και οι ειδικοί φόροι κατανάλωσης, τα χαρτόσημα κ.α.

Κρατική παρέμβαση: έμμεσος φόρος



Έστω ότι η κυβέρνηση επιβάλλει φόρο T στο προϊόν Q .

Ο παραγωγός θα είναι διατεθειμένος να προσφέρει την ίδια ποσότητα Q_1 εφόσον εξακολουθεί να εισπράττει τα ίδια έσοδα $0 \cdot Q_1 \cdot A \cdot P_1$. Για να το πετύχει αυτό θα πρέπει να αυξήσει την τιμή που πουλά κατά T , στο επίπεδο δηλαδή $P_1 + T$. Αυτό ισοδυναμεί με μετατόπιση της καμπύλης προσφοράς $S \rightarrow S'$



Αν ο παραγωγός αποφασίζει να πουλά στην ίδια τιμή P_1 θα πρέπει να επιβαρυνθεί το φόρο T . Αυτό για τον ίδιο ισοδυναμεί με μείωση της τιμής σε $P_1 - T$. Αυτό ισοδυναμεί με μετακίνηση επί της καμπύλης προσφοράς $A \rightarrow \Gamma$ και μείωση της προσφερόμενης ποσότητας $Q_1 \rightarrow Q_2$. Αντίστοιχα τα έσοδα των παραγωγών θα μειωθούν σε $0 \cdot Q_2 \cdot \Gamma \cdot P_1 - T$.

Κρατική παρέμβαση: έμμεσος φόρος

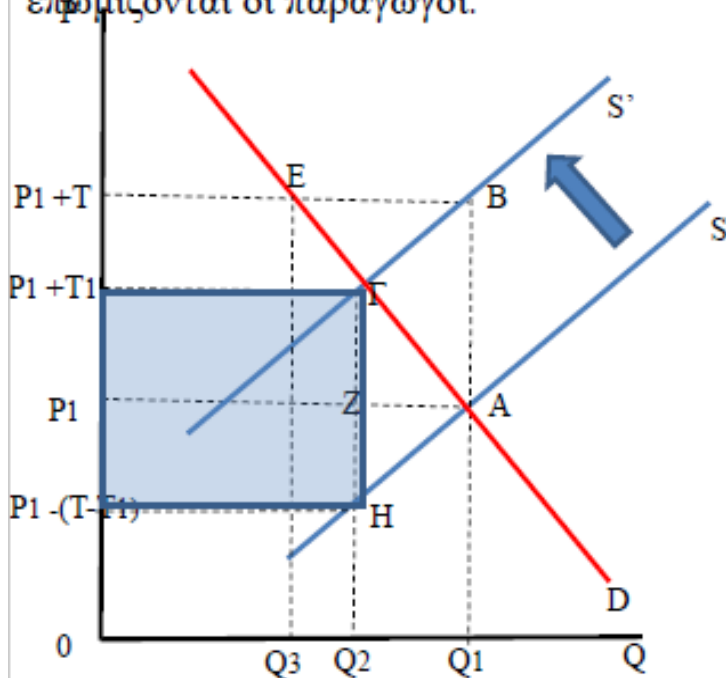
Ας δούμε τι θα συμβεί στην αγορά λαμβάνοντας υπόψη και την πλευρά της ζήτησης.

Πριν το φόρο θα είχαμε ισορροπία στο σημείο Α.

Μετά την επιβολή φόρου οι παραγωγοί θα ήθελαν να συνεχίσουν να προσφέρουν ποσότητα Q_1 σε τιμή $P_1 + T$.

Σε αυτή την τιμή οι καταναλωτές θα ζητούσαν ποσότητα Q_3 και θα δημιουργούνταν πλεόνασμα.

Τελικά η ισορροπία επέρχεται στο σημείο Γ με ποσότητα Q_2 και τιμή $P_1 + T_1$. Όπως φαίνεται σε αυτή την τιμή οι καταναλωτές και οι παραγωγοί «μοιράζονται» την επιβάρυνση του φόρου. Ένα μέρος του φόρου (T_1) το επωμίζονται οι καταναλωτές και το υπόλοιπο μέρος ($T - T_1$) το επωμίζονται οι παραγωγοί.



Το ποσό με το οποίο θα επιβαρυνθούν οι καταναλωτές είναι ίσο με $P_1 \cdot Z \cdot \Gamma \cdot (P_1 + T_1)$ ενώ το ποσό με το οποίο θα επιβαρυνθούν οι παραγωγοί είναι ίσο με $(P_1 - (T - T_1)) \cdot H \cdot Z \cdot P_1$. Το κράτος έχει έσοδα $(P_1 - (T - T_1)) \cdot H \cdot \Gamma \cdot (P_1 + T_1)$.